



i madh dhe i sigurt

**RAPORTI
STATISTIKOR**

JANAR-MARS
2022



i madh dhe i sigurt

INSIG SHA

DREJTORIA E PËRGJITHSHME, TIRANË

Tiranë, Prill 2022

RAPORT STATISTIKOR ANALITIK

PERIUDHA: JANAR - MARS 2022

Hyrje

Raporti synon të japë një përshkrim analitik të treguesve të primeve të shkruara bruto dhe dëmeve të paguara të Tregut të sigurimeve dhe me pas të shoqërisë Insig sh.a për periudhën janar-mars 2022, krahasuar me të njëjtën periudhë të një viti më parë, si edhe për tregues specifikë të dhënat krahasohen për periudhën janar-mars të viteve 2018 - 2022. Në përfundim të raportit ndërtohen projeksione dhe jepen vlerësime të mbështetura në fakte dhe gjykime.

Burimet kryesore mbi të cilat mbështetet raporti janë; Buletini Statistikor zyrtar i Autoritetit të Mbikëqyrjes Financiare për periudhën 1.janar-31.mars 2022 dhe të dhënat statistikore të përpunuara për periudhën në shqyrtim të shoqërisë Insig Sh.a.

Tabela e përmbajtjes

1. Tregu i sigurimeve gjatë muajve janar-mars 2022	4
1.1 Primet e shkruara bruto nga aktiviteti i Jo Jetë në RSH	4
1.2 Dëmet e paguara nga aktiviteti i Jo Jetës	8
2 Prime të shkruara bruto nga shoqëria Insig për periudhën janar-mars 2022	11
2.1 Primet e shkruara bruto për klasën e sigurimit të Aksidenteve dhe Shëndetit	13
2.2 Primet e shkruara bruto për klasën e sigurimit motorik	13
2.3 Primet e shkruara bruto për klasën e sigurimit të pronës	15
2.4 Primet e shkruara bruto për klasat e tjera	16
2.5 Përpjesa e klasave të sigurimit në raport me totalin	17
3. Dëmet e paguara nga shoqëria Insig për periudhën janar -mars 2022	18
3.1 Dëmet e paguara nga sigurimet motorike	20
3.2 Dëmet e paguar nga sigurimet e Pronës dhe Aksidenteve e Shëndetit	20
4.Projeksione dhe vlerësime	21
5.Përfundime	23

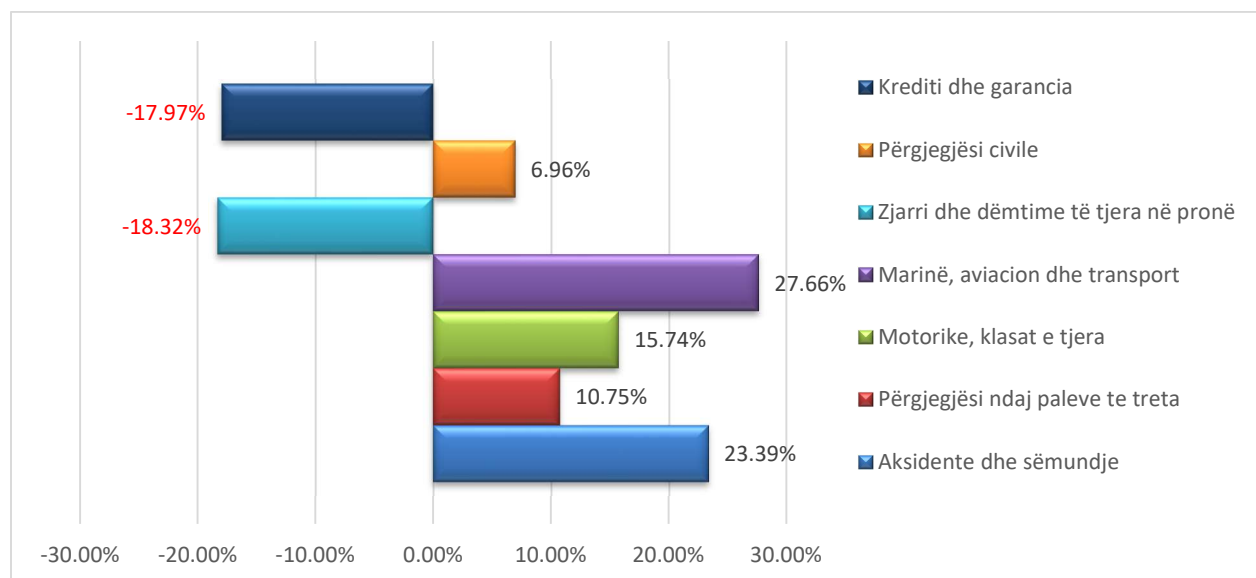
1. Tregu i sigurimeve gjatë muajve janar-mars 2022

Tregu i sigurimeve për periudhën janar-mars 2022 ka grumbulluar 4,280,242,118 lekë prime të shkruara bruto nga aktiviteti i sigurimit të Jetës dhe Jo Jetës, duke shënuar rritje me +5.97% krahasuar me muajt janar-mars 2021. 92.51% të këtyre primeve realizohet nga sektori i Jo Jetë, pjesa tjetër prej 7.45% nga sektori i Jetës, kurse nga veprimtaria e risigurimeve primet e realizuara janë vetëm 0.04% e totalit. Vlera e dëmeve të paguara nga industria e sigurimeve është 1,457,689,500 lekë në rënie -27.37% krahasuar me muajt janar-mars të vitit 2021. Njësoj si treguesit e primeve të shkruara, pjesa më e madhe e dëmeve të paguara apo afro 88.65% e tyre paguhet nga aktiviteti i Jo Jetës, 5.6% e tyre nga aktiviteti i Jetës dhe 5.6% nga dëmet e paguara të fondit të kompensimit.

1.1 Primet e shkruara bruto nga aktiviteti i Jo Jetë në RSH

Totali i primeve të shkruara bruto nga aktiviteti i Jo Jetës është 3,959,656,950 lekë duke shënuar rritje me +5.74% krahasuar me të njëjtën periudhë të vitit 2021. Ndikimin kryesor në rezultatin e rritjes së përgjithshme të tregut e japin sigurimet e detyrueshme motorike me 10.75%, ndërkohë frenojnë rritjen sigurimet e zjarrit dhe dëmtimeve të tjera në pronë, të cilat pësojnë rënie me afro 18.32%. Ndikimi i tyre i rëndësishëm vjen nga përpjesa që ata kanë në totalin e tregut. Pas dy muajve të parë të vitit ku tregu ishte me rënie, rritja ka ardhur si pasojë edhe e rënies së përpjesës që zënë sigurimet e zjarrit dhe dëmtimeve të pronës nga 18.42% në vitin 2021 në 14.23% në vitin 2022. Përveç sigurimeve të pronës edhe sigurimet e kreditit dhe garancisë janë me rënie, ndërsa pjesa e tjetër e sigurimeve shënojnë rritje krahasuar me tre mujorin e vitit 2021. Në grafikun 1 ilustrohen vlerat në përqindje ndryshimi për secilën klasë sigurimi të periudhës janar-mars 2022/2021.

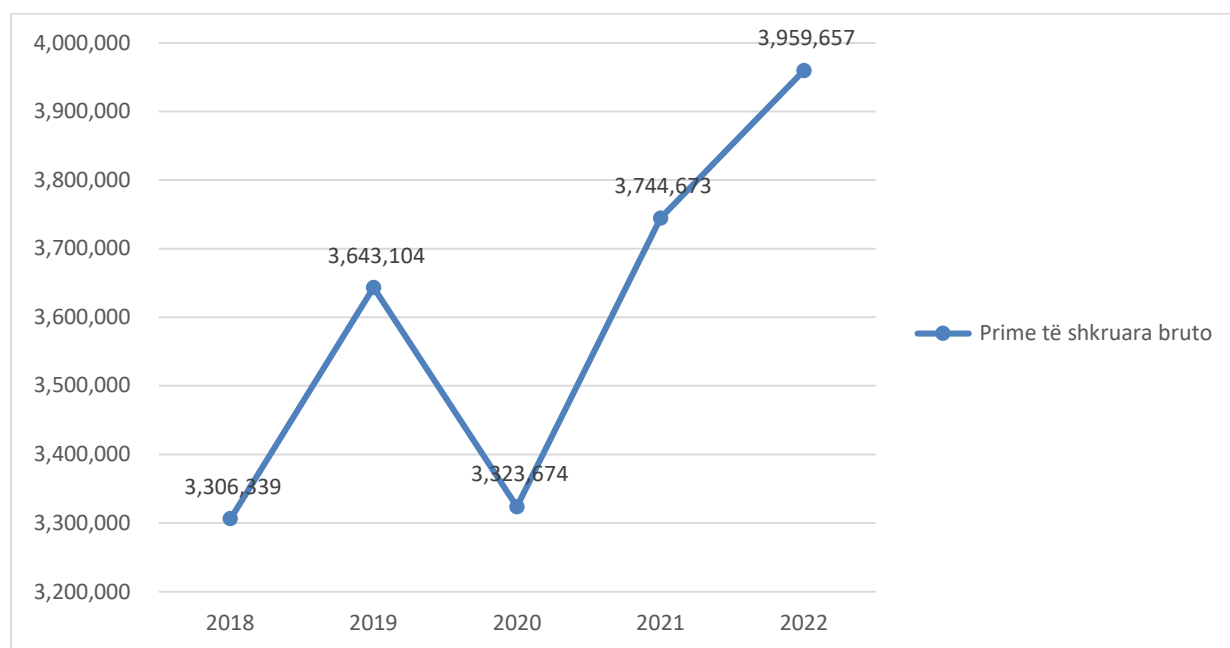
Grafiku 1: Ndryshimi i primeve të shkruara bruto sipas klasave të sigurimit, janar-mars 2022/2021



Burimi: AMF, përpunoi autori

Nga ana tjetër sipas ecurisë së primeve të shkruara bruto të muajve janar-mars për vitet 2018-2022 trendi i tyre është i çregullt krahasuar me vitin paraardhës. Kurba e ecurisë së primeve të tregut paraqet kulmin e saj në janar-mars të vitit 2022. Vlera më e ulët e primeve të realizuara është në vitin 2018 dhe më pas afërsisht e njëjta vlerë edhe në tre mujorin e parë të vitit 2020. Grafikisht viti 2020 evidentohet si pikë thyerje nga ritmi i rritjes, kjo pasi muaji mars i vitit 2020 ishte muaji i parë në të cilën u ndjenë pasojat ekonomike të pandemisë Covid 19 në Shqipëri. Bazuar në parashikimet e Bankës Botërore për vitin 2022, pritej që ekonomia e Republikës së Shqipërisë të ringrihej, pas goditjeve të tërmetit të vitit 2019 dhe pandemisë Covid 19. Norma e rritjes përllogaritej afro 3.8% dhe gjashtë mujori i parë i vitit 2022 pritej të sillte stabilitet të çmimeve dhe normës së inflacionit, mirëpo parashikimet janë tërhequr duke u bazuar në ngjarjet aktuale të ndodhura në botë, që pritet të kenë ndikim edhe në tregun vendas. Megjithatë, për shifrat deri në tre mujorin e parë të vitit 2022 vlera e primeve të realizuara është më e larta e realizuar duke ndjekur ritmin e rritjes nga viti 2020.

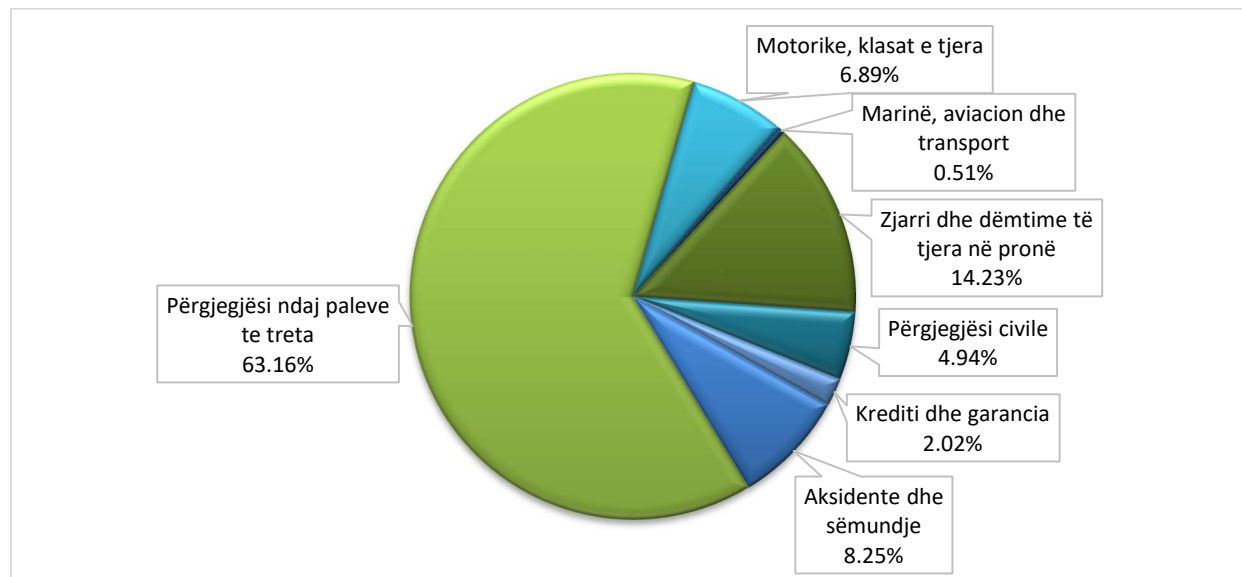
Grafiku 2: Ecuria e primeve të shkruara bruto tregu i sigurimeve, janar-mars 2018-2022 (mijë lekë)



Burimi: AMF, përpunoi autori

Tregu vazhdon të dominohet nga klasa e sigurimeve të detyrueshme motorike duke zotëruar 63.2% të totalit të primeve të shkruara bruto, e ndjekur më pas me rreth 14.23% nga sigurimet e pronës ndërsa pjesa tjetër e ndarë midis klasave të tjera. Ndarja e përpjesës së sigurimeve grafiksht paraqitet në grafikun 3, ku vihet re struktura pothuajse e njëjtë e llojeve të sigurimit që dominojnë tregun e sigurimeve si gjatë vitit 2021, me diferencë të lehtë në përpjesën e llojit të sigurimit zjarr dhe dëmtimet e tjera në pronë, e cila po humb përpjesën e saj në totalin e primet të tregut.

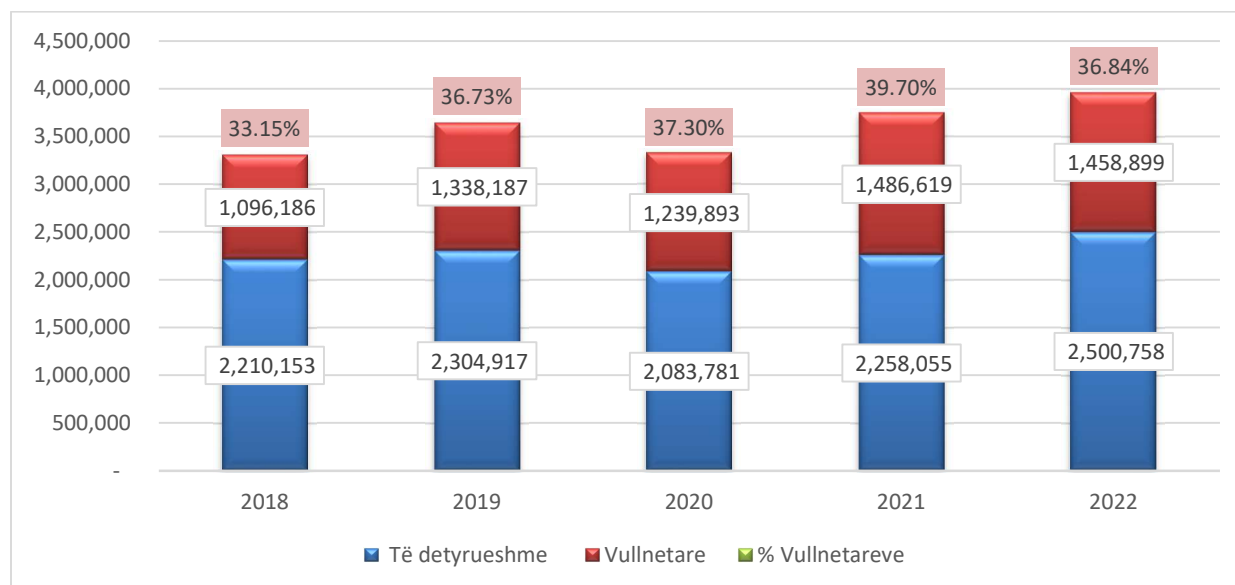
Grafiku 3: Përpjesa e primeve bruto sipas të llojit të sigurimeve ndaj totalit, janar-mars 2022



Burimi: AMF, përpunoi autori

Referuar grafikut 4 ku paraqitet raporti i sigurimeve vullnetare me ato të detyrueshme për muajt janar-mars përpjesa që sigurimet vullnetare zënë ndaj sigurimeve totale është më e madhe në muajt janar-mars të vitit 2021 me 39.7% prime vullnetare ndaj totalit. Ndërkohë që raporti më i ulët paraqitet në muajt janar-mars të vitit 2018, e cila rezulton afro 33.15%.

Grafiku 4: Raporti vullnetare/totalit për periudhën janar-mars 2018-2022 (mijë lekë)

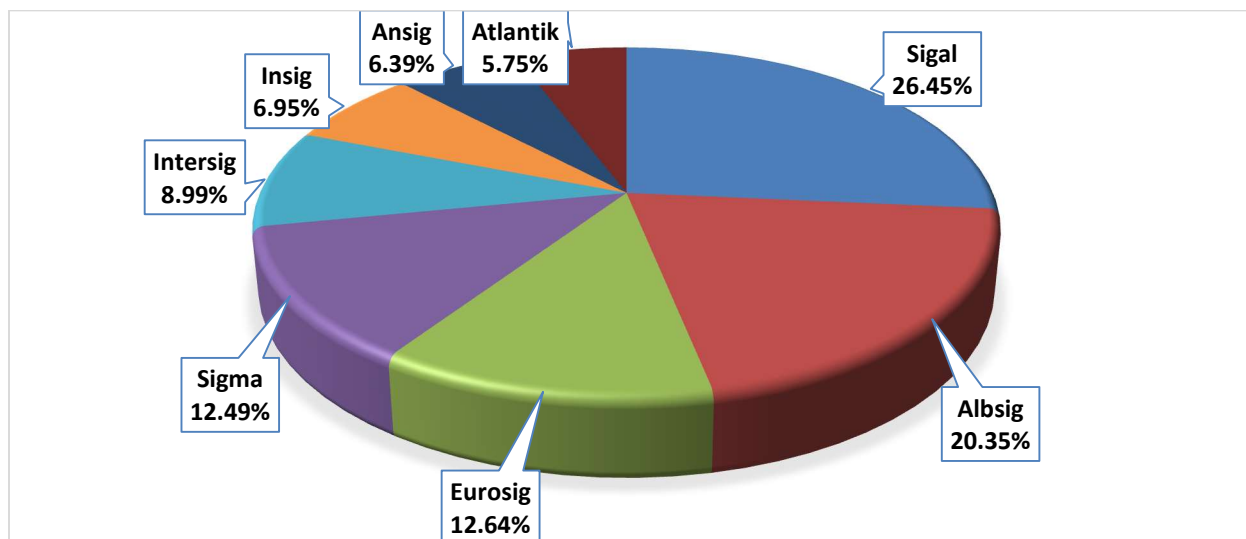


Burimi: AMF, përpunoi autori

Nga sigurimet e detyrueshme motorike, krahasuar me të njëjtën periudhë të një viti më parë rezultojnë të gjitha me rritje si; sigurimet TPL (+6.72%), kufitare (+2.48%), dhe kartoni

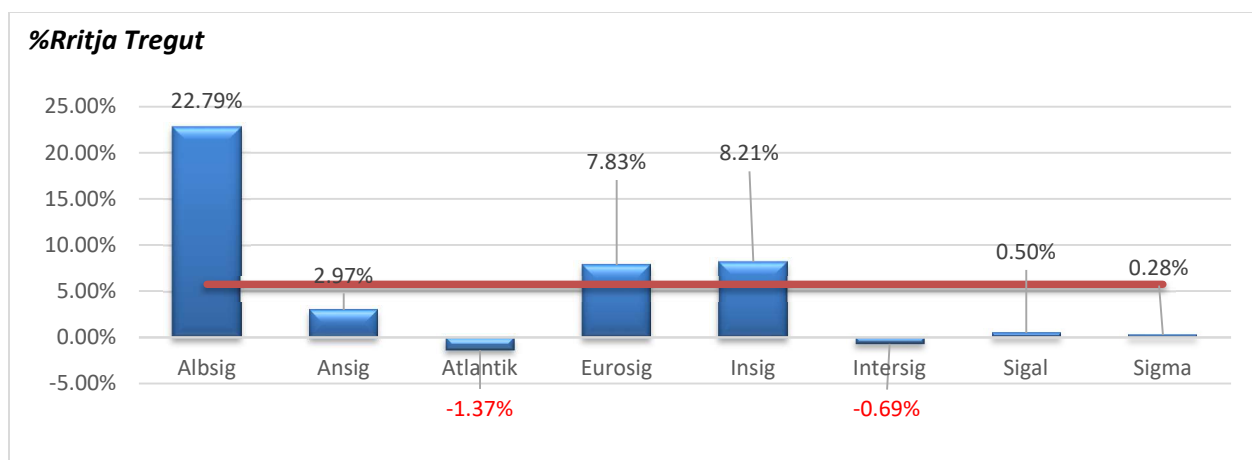
jeshil (42.25%). Periudha krahasuese është janar-mars i vitit 2021, periudhë nën efektet e pandemisë, kështu që rritja e volumit të primeve nga këto lloje sigurimesh është e pritshme, pasojë e përmirësimit të ndjeshëm ekonomik post covid. Numri i kontratave të lidhura për sigurimet e Jo Jetës gjatë muajve janar-mars 2022 është 217,508 kontrata, duke shënuar rritje prej 19.26% më shumë se një vit më parë. Klasa e sigurimeve motorike vullnetare është e vetmja klasë me rënie në numrin e kontratave të nënshkruara me 22.15%, ndërsa pjesa tjetër shënon rritje, ku rritjen më të madhe e mban klasa e sigurimeve të askidenteve. Në termat e primeve të shkruara, norma e rritjes së tregut jojetë është +5.74% krahasuar me janar-marsin 2021. (grafiku 6)

Grafiku 5: Ndarja e tregut të Jo Jetës, janar-mars 2022



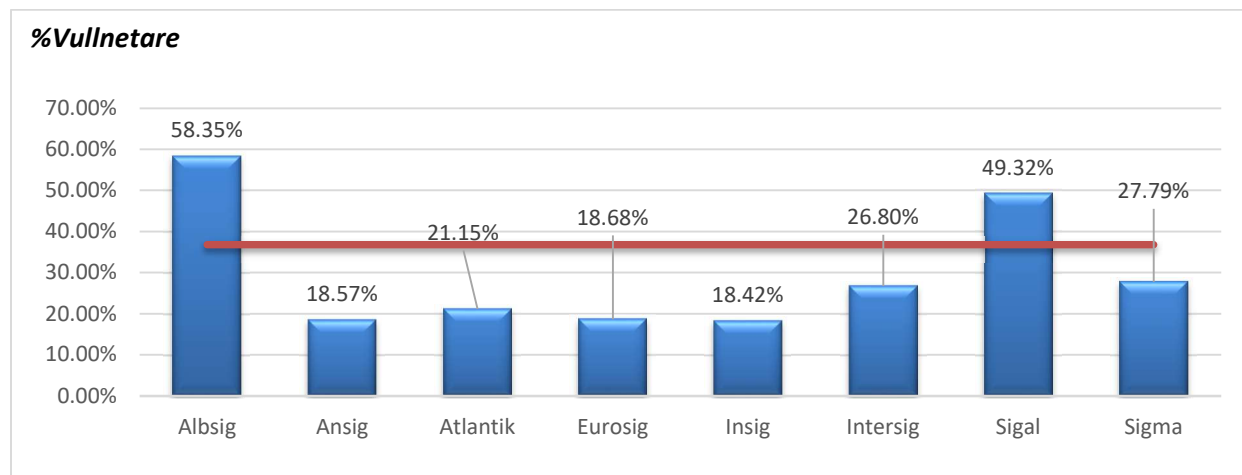
Burimi: AMF, përpunoi autori

Grafiku 6: Norma e rritjes së primit, janar-mars 2022/2021



Burimi: AMF, përpunoi autori

Grafiku 7: Raporti vullnetare/totalit, janar-mars 2022

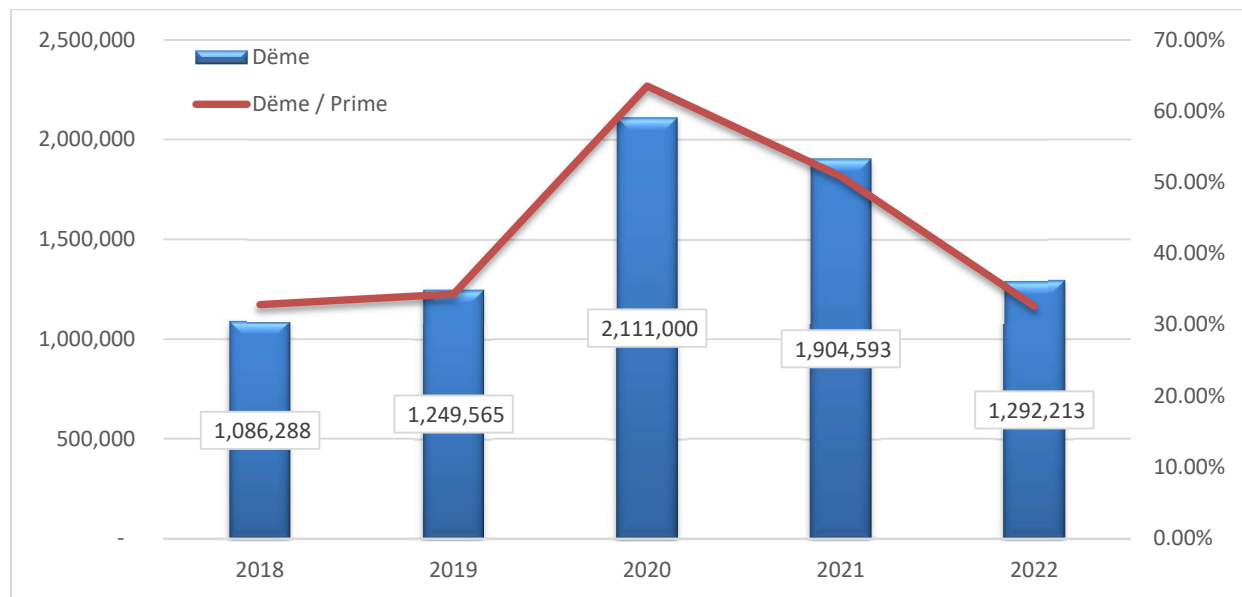


Burimi: AMF, përpunoi autori

1.2 Dëmet e paguara nga aktiviteti i Jo Jetës

Gjatë periudhës janar-mars 2022 nga aktiviteti i sigurimit të Jo Jetës janë paguar 1,292,213,000 lekë dëme, shifër në rënie krahasuar me janar-marsin e vitit 2021, ose 29.33% më pak dëme të paguara, kjo si pasojë e vlerës së lartë të bazës krahasuese të vitit 2021.

Grafiku 8: Ecuria e dëmeve të paguara nga tregu (mijë lekë), janar-mars 2018-2022

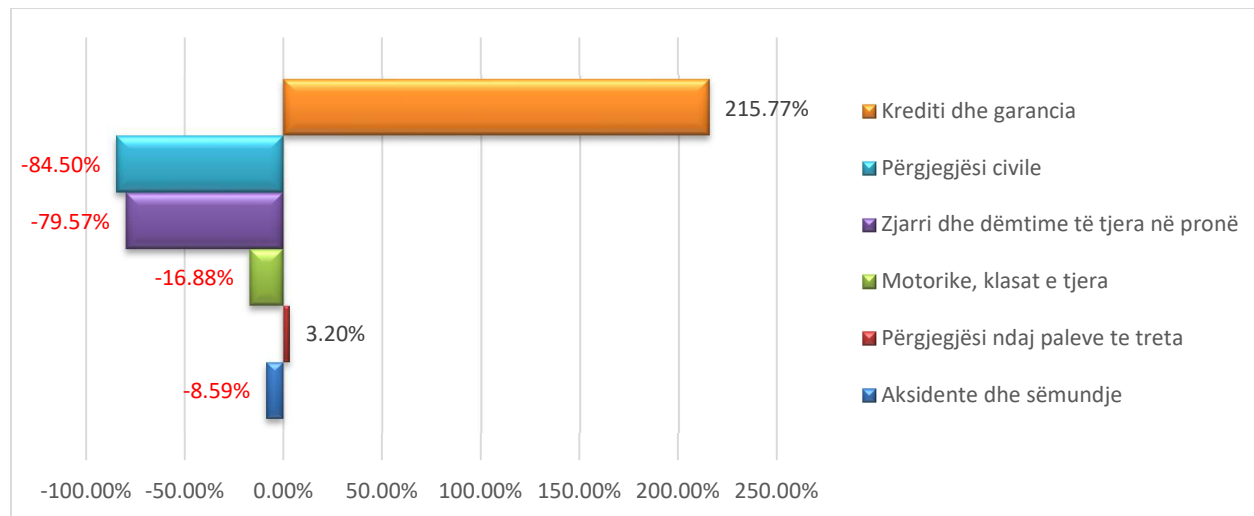


Burimi: AMF, përpunoi autori

Siç ilustron edhe në grafikun 8, vlera më e lartë e dëmeve të paguara është në muajt janar-mars të vitit 2020 për gjithë periudhën e viteve 2018-2022. Faktori kryesor ndikues

në këtë tregues janë tërmetet e ndodhura në fund të vitit 2019 në vend dhe pasojat që ata shkaktuan, duke bërë që vlera e dëmeve dhe për pasojë e dëmshpërblimeve nga siguruesit të jetë më e lartë së çdo vit tjetër gjatë vitit 2020 dhe 2021. Gjatë periudhës janar-mars 2022 vlera e dëmeve të paguara është ulur, mirëpo numri i dëmeve të paguara është rritur, duke u paguar kështu 13,496 dëme, rritje me 14.93% nga 2021. Kjo tregon për uljen e shkallës së ashpërsisë së dëmeve të paguara dhe rritjen e shpeshtësisë së tyre. Siç vihet re në grafikun 9, për periudhën janar-mars 2022 dëmet e paguara për sigurimin e zjarrit dhe dëmtimeve të tjera në pronë kanë pësuar rënie me rreth -79.57%, rënie po ashtu është edhe klasa e sigurimeve motorike vullnetare (-16.88%) dhe aksidenteve (-8.59%). Ndërkohë klasat e tjera të sigurimeve shënojnë rritje, ku rritjen më të madhe e mban klasa e sigurimeve të marinës, aviacionit dhe transporti (+816.36%). Klasa e sigurimeve motorike të detyrueshme (përgjegjësi ndaj palëve të treta) shënon rritjen prej afro 3.2%.

Grafiku 9: Ndryshimi në dëmet e paguara sipas klasave të sigurimeve, janar-mars 2022/2021¹



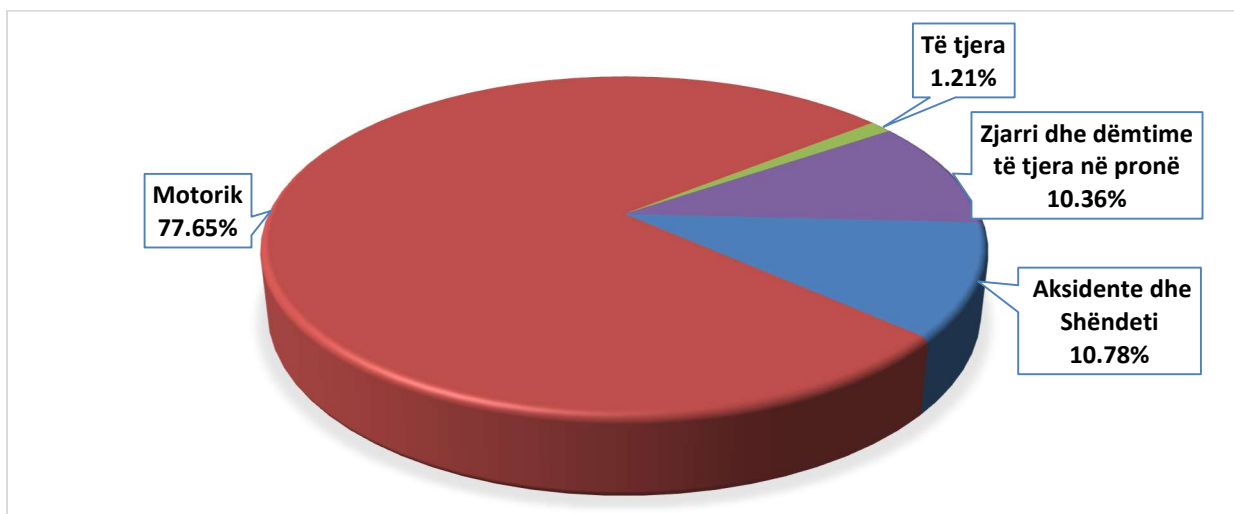
Burimi: AMF, përpunoi autori

Për klasën e sigurimeve të zjarrit dhe dëmtimeve të pronës, në të njëjtin kohë me vlerën e dëmeve të paguara shkon edhe numri i dëmeve të paguara, duke pësuar rënie në numër me 54.84%. Klasa e sigurimeve të aksidenteve dhe sëmundjeve në vlerë pëson rënie të dëmeve të paguara, ndërsa numri i tyre është në rritje me 15.30%.

Pjesa më e madhe e dëmeve të paguara vjen nga lloji i sigurimeve motorike rreth 77.65% e totalit, ndjekur nga sigurimet aksidenteve dhe shëndetit 10.78% dhe pjesa tjetër nga të tjera.

Grafiku 10: Përpjesa e dëmeve të paguara sipas klasës së sigurimeve, janar-mars 2022

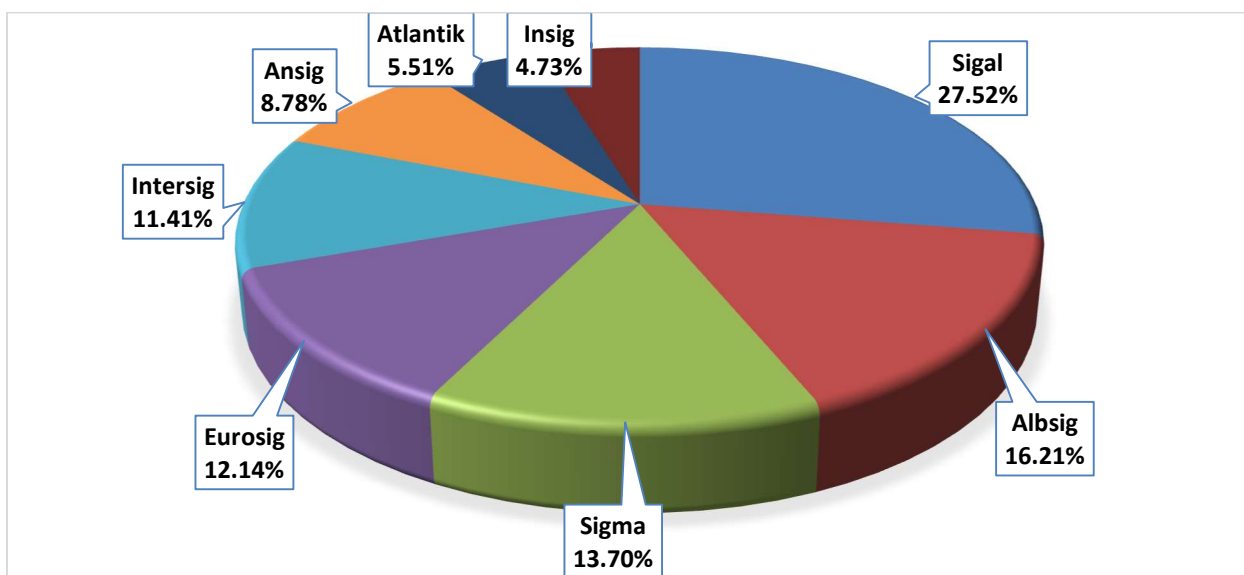
¹ Grafiku 9 nuk përfshin ndryshimin në dëmet e paguara për klasën e marinës, aviacionit dhe transporti, si pasojë e përqindjes shumë të lartë të ndryshimit, e cila në ilustrimin grafik do shpërfillte ndryshimet e tjera.



Burimi: AMF, përpunoi autori

Referuar të dhënave, raporti dëme/prime rezulton të jetë 32.63% gjatë muajve janar-mars 2022. Raporti llogaritet për të matur eficientësinë e tregut të sigurimeve, duke treguar se ç'pjesë të primeve të grumbulluara shkon për pagesën e dëmeve. Në vendet e zhvilluara ky raport është mbi 50%, megjithatë raporti duhet të variojë në varësi të natyrës së llojit të sigurimit. Për sigurimet e detyrueshme motorike, kjo klasë duhet të ketë raportin më të lartë dëme/prime, pasi në këtë mënyrë realizon qëllimin e aktivitetit të tij, afërsisht në tregun e vendit tonë ky raport për sigurimet e detyrueshme motorike është afro 33.72%. Megjithatë në rastin konkret, ku në studim merren vetëm tre muaj, raporti nuk është një tregues i mirë i eficientësisë. Pjesa më e madhe e dëmeve paguhen nga shoqëria Sigal afro 27.52% të totalit të tregut, ndjekur nga Grupi Eurosig-Insig.

Grafiku 11: Përpjesa e dëmeve të paguara nga secila shoqëri sigurimi, janar-mars 2022

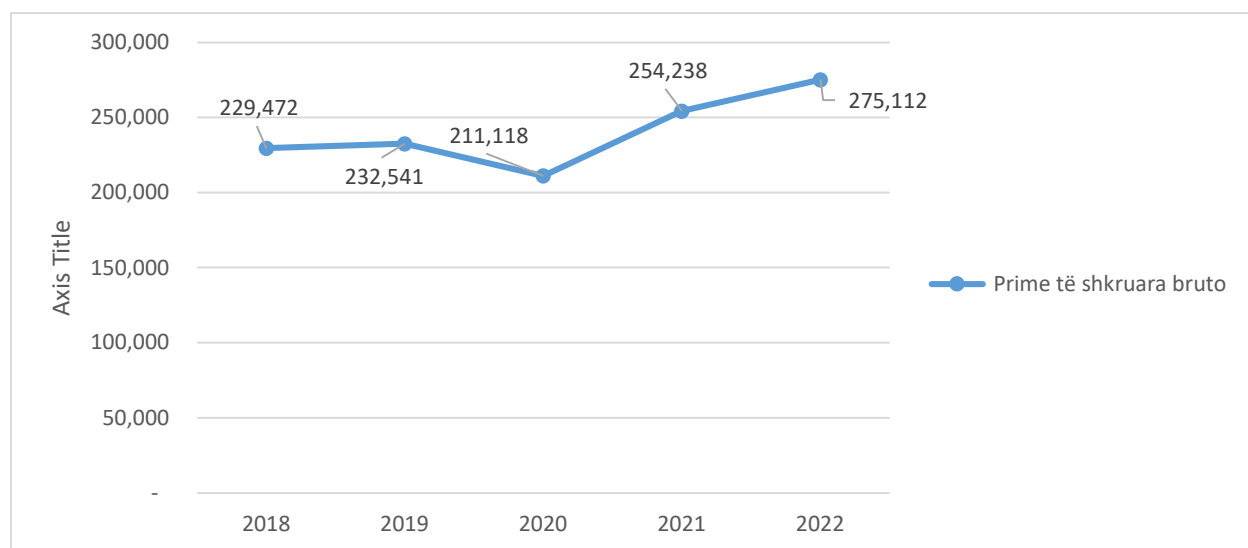


Burimi: AMF, përpunoi autori

2 Prime të shkruara bruto nga shoqëria Insig për periudhën janar-mars 2022

Nga krahasimi i të dhënave më të fundit të publikuara nga AMF për Tregun e Sigurimeve të Jo Jetë,aktiviteti i shoqërise INSIG për periudhën janar-mars 2022, u mbyll me një rezultat prime të shkruara bruto prej 275,112 mijë lekë,duke shënuar një rritje prej +8.21% ose 20,874 mijë lekë më shumë krahasuar me janar-mars të vitit 2021 dhe një rritje prej 30.31% në raport me janar-mars të 2020.Referuar krahasimit me periudhën janar-mars të vitit 2019 rezulton me një rritje prej 18.31%.Vlen të theksohet fakti që, pavarësisht peshës aktuale në treg prej rreth 7% efekti i INSIG ka ndikimin e tij pozitiv në rritjen totale të tregut,por në një mase jo shumë të ndjeshme pasi shumica e kompanive rezultojnë me rritje për këtë periudhë,me përjashtim te shoqërive Intersig dhe Atlantik që rezultojnë me rënie nga krahasimi me janar-mars 2021.Vlen për t'u cituar fakti që, në mbyllje të janar-mars 2022 INSIG,listohet i treti nga kompanitë vendase, për nga ndikimi në rritjen totale të tregut për sigurimet e Jo Jetë. Krahasuar me periudhën janar-mars 2018 - 2022, ecuria e primeve të shoqërisë Insig është e ndryshme,duke shënuar vlerën më të ulët në janar-mars të 2020-ës dhe vlerën më të lartë të primeve të realizuara në janar-mars të vitit 2022 paraqitur grafikisht si më poshtë në grafikun 12.

Grafiku 12: Ecuria e primeve te shkruara bruto Insig, janar-mars 2018-2022 në mijë lekë



Burimi: AMF & INSIG

Nga këndvështrimi i ndarjes më specifike te biznesit, në Sigurime të Detyrueshme dhe Vullnetare për periudhën janar-mars 2022, rezultojnë përkatësisht strukturat e mëposhtme me dominancë të qëndrueshme të sigurimeve te detyrueshme.

Raporti i Sigurimeve të Detyrueshme dhe Vullnetare ndaj Totalit për Janar-Mars 2021-2022

(në mijë lekë)

PRODUKTET	Tregu	Insig	Tregu	Insig
janar-mars 2022				
Sig Detyrueshme	2,500,758	224,424	63%	82%
Sig Vullnetare	1,458,899	50,687	37%	18%
TOTALI	3,959,657	275,111	100%	100%
janar -mars 2021				
Sig Detyrueshme	2,258,054	198,200	60%	78%
Sig Vullnetare	1,486,619	56,038	40%	22%
TOTALI	3,744,673	254,238	100%	100%

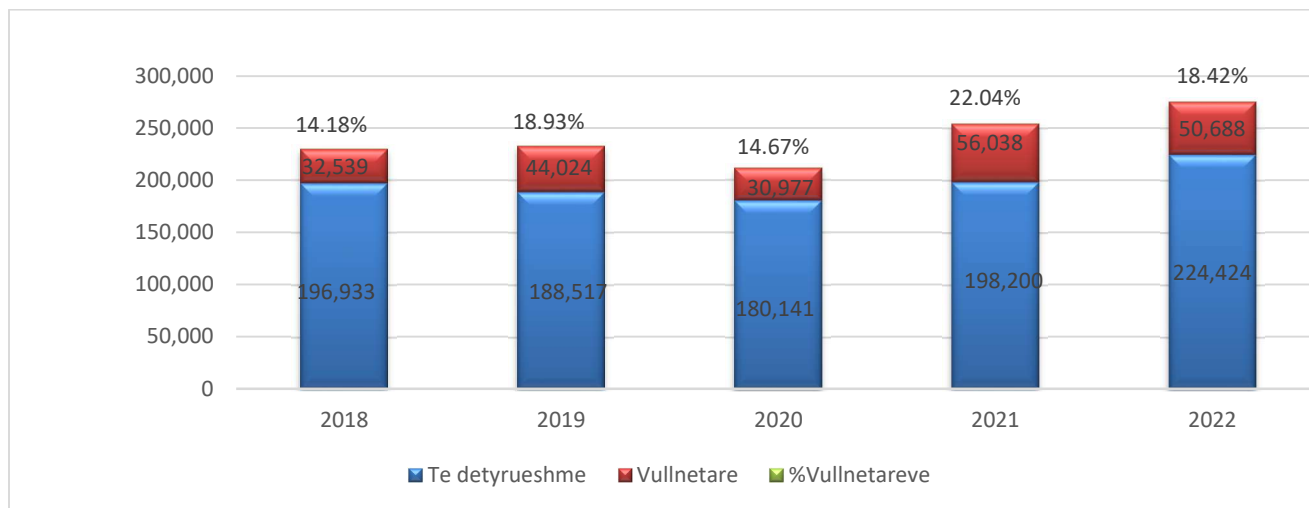
Burimi: AMF&INSIG

Per Tregun 2022: Të Detyrueshme 63%, Vullnetare 37% (**janar-mars 2021:** 60% me 40%).

Per INSIG 2022: Të Detyrueshme 82%, Vullnetare 18% (**janar-mars 2021:** 78% me 22%).

Prej këtij vihet re se, për tregun kemi një zhvendosje me 3% nga sigurimet vullnetare drejt atyre të detyrueshme, ndërsa për Insig kemi zhvendosje në po të njëjtin kah me Tregun po me 4%. Kemi një tendencë të theksuar në rritje drejt sigurimeve të detyrueshme si për tregun ashtu edhe për Insig dhe rënie për sigurimet vullnetare. Raporti i sigurimeve vullnetare ndaj totalit për janar-mars 2022 është 18.42% me 81,58%, duke pasur një rënie të këtij raporti krahasuar me të njëjtën periudhë të vitit 2021, ku raporti i vullnetareve ndaj totalit ishte 22% dhe mban vlerën më të lartë të pesë vjeçarit. Ecuria e këtij raporti për periudhën janar-mars 2018-2022 paraqitet sipas grafikut 13.

Grafiku 13: Prime vullnetare ndaj totalit Insig, janar-mars 2018-2022 (mijë lekë)



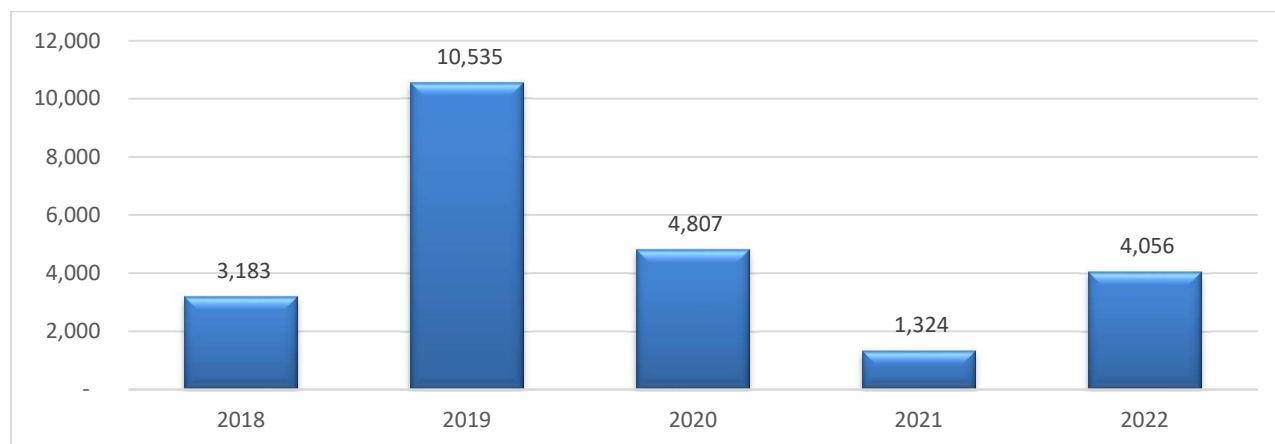
Burimi: AMF & INSIG

Duke iu referuar produkteve që zënë peshën kryesore në totalin e të ardhurave, por edhe atyre për të cilat disponohen të dhëna nga tregu, konstatohet se pesha e INSIG ndaj Tregut ka ndryshuar respektivisht si më poshtë:

2.1 Primet e shkruara bruto për klasën e sigurimit të Aksidenteve dhe Shëndetit

Gjatë periudhës janar-mars 2022 nga klasa e sigurimit të Aksidenteve dhe Shëndetit janë realizuar 4,056 mijë lekë prime të shkruara bruto ose rreth 2 herë më shumë duke e krahasuar me të njëjtën periudhë të vitit 2021 dhe 15.62% më pak nga karahasimi me 2020. Kjo rritje është shoqëruar edhe me rritjen e numrit të kontratave prej 110%. Primet e realizuara nga ky grup në raport me totalin janë 1.47% tyre. Grafiku 14, ilustron ecurinë e primeve të shkruara bruto për periudhën janar-mars nga 2018 - 2022. Vlera më e ulët e primeve të grumbulluara shënohet për periudhën janar-mars të vitit 2021, si pasojë e masave shtrënguese të vendosura nga Qeveria në fillim të këtij viti prej pandemisë Covid 19, ndërsa më e larta për periudhën janar-mars të 2019-ës.

Grafiku 14: Primet e shkruara bruto klasa e aksidenteve Insig, janar-mars 2018-2022 (mijë lekë)



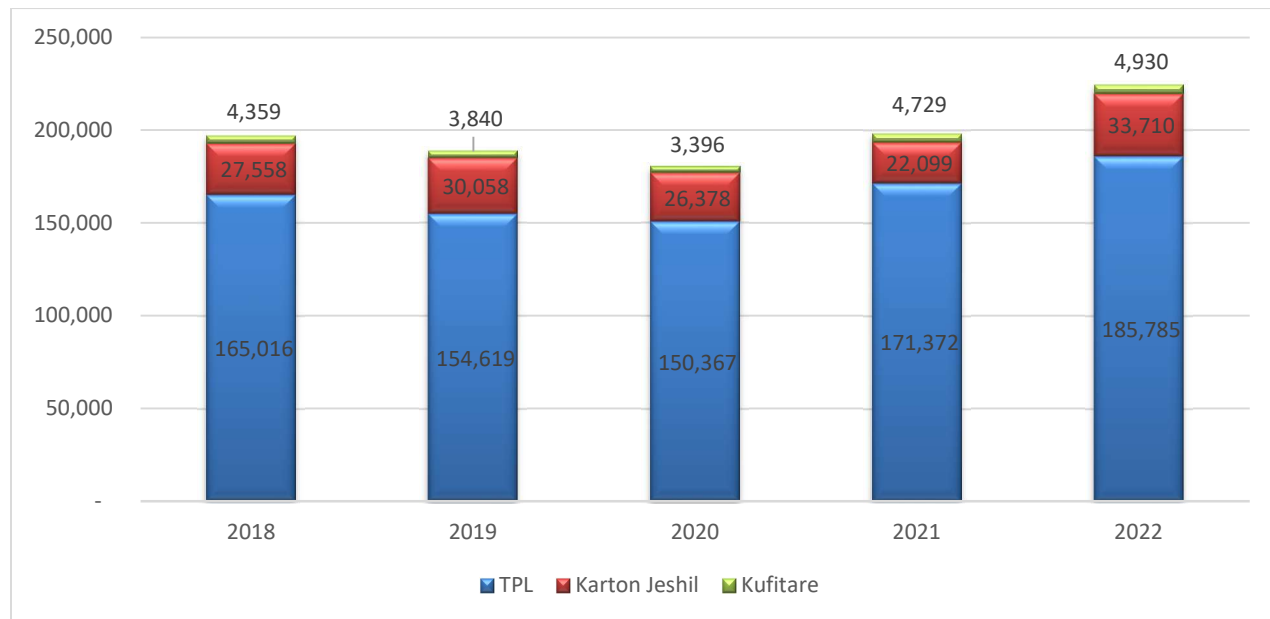
Burimi: AMF & INSIG

2.2 Primet e shkruara bruto për klasën e sigurimit motorik

Në klasën e sigurimeve motorike, përfshihen sigurimet e detyrueshme motorike TPL, Karton Jeshil, Kufitare dhe sigurimet vullnetare motorike, Kasko. Nga klasa e sigurimeve motorike shoqëria Insig për periudhën janar-mars 2022 ka grumbulluar 238,770 mijë lekë prime të shkruara bruto, duke shënuar rritje me 11.37% e cila u shoqërua edhe me rritjen e numrit të kontratave prej 14.76% krahasuar me periudhën janar-mars të vitit 2021. Referuar krahasimit me periudhën janar-mars të 2020-ës rezulton me një rritje prej 32.55%. Vetëm nga sigurimet e detyrueshme motorike primet e shkruara bruto janë 224,425 mijë lekë, të cilat përbëjnë rreth 93.99% të gjithë primeve të klasës motorike. Nga sigurimet e detyrueshme motorike për periudhën janar-mars 2022, TPL zë pjesën më të madhe dhe krahasuar më të njëjtë periudhë të 2021, ka një rritje prej 8.41% e cila u shoqërua edhe me rritjen e numrit të kontratave prej 9.14%. Kartoni Jeshil ka rritje prej 52.54% dhe kjo u shoqërua me rritjen e numrit të kontratave prej 93.3%. Kufitarja ka një rritje prej 4.25%, e cila u shoqërua me rritjen e numrit të kontratave prej 2.14%. Ndërkohë për periudhën janar-mars 2022, primet e shkruara bruto për sigurimin Kasko janë 14,345

mijë lekë, duke shënuar një rënie prej 11.47% ose 1,858 mijë leke me pak, e cila u shoqërua edhe me rënien e numrit të kontratave prej 9%, krahasuar me të njëjtën periudhë të vitit 2021. Primet e kësaj klase zenë 6.01% të totalit të motorrikeve. Primet e realizuara nga sigurimet motorrike, bëjnë pjesën më të madhe të totalit të primeve të Insig, duke zënë respektivisht 86.8% të tij. Për vitet 2018 - 2022 trendi i primeve të sigurimeve të detyrueshme motorrike është i luhatshtëm, ku vlera më e ulët shënohet për janar-mars të 2020 dhe vlera më e lartë në janar-mars të 2022 sipas grafikut 15.

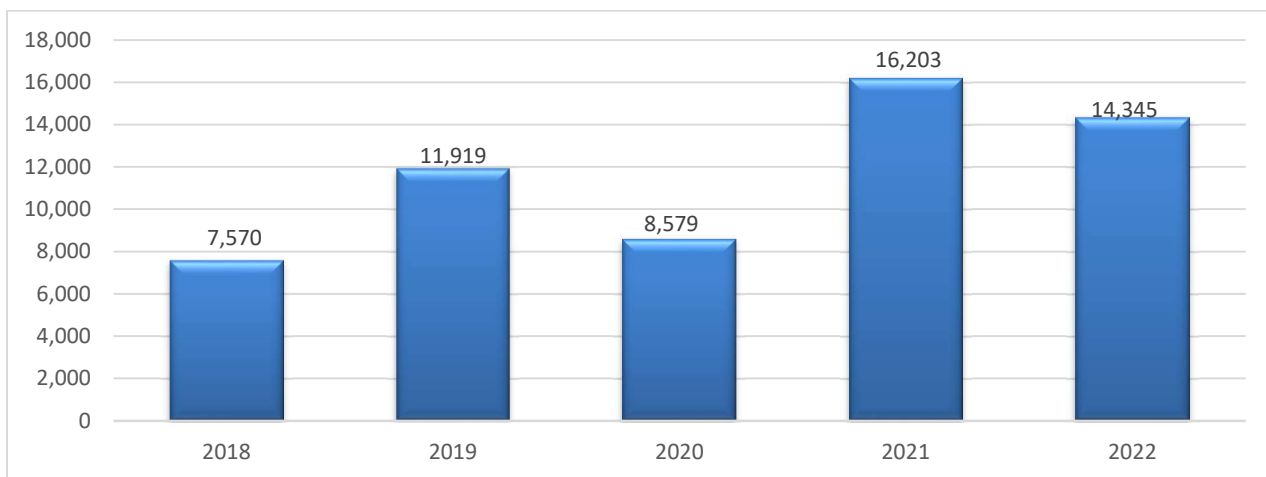
Grafiku 12: Ecuria e primeve - klasa e sigurimeve motorrike të detyrueshme Insig, janar-mars 2018 - 2022 (mijë lekë)



Burimi: AMF & INSIG

Trendi i primeve të realizuara për sigurimet Kasko, është i luhatshtëm duke parë ecurinë për periudhën janar-mars nga 2018 në 2022, ku vlera më e ulët shënohet në janar-mars të 2018-ës dhe vlera më e lartë në janar-mars të vitit 2021. Kemi një tendencë ulje dhe ngjitje të këtij produkti, duke marrë parasysh faktin që produktet Kasko bëjnë pjesë në produktet vullnetare. Në grafikun 16 ecuria e primeve Kasko 2018-2022.

Grafiku 13: Ecuria e primeve Insig – klasa e sigurimeve kasko, janar-mars 2018-2022 (mijë lekë)

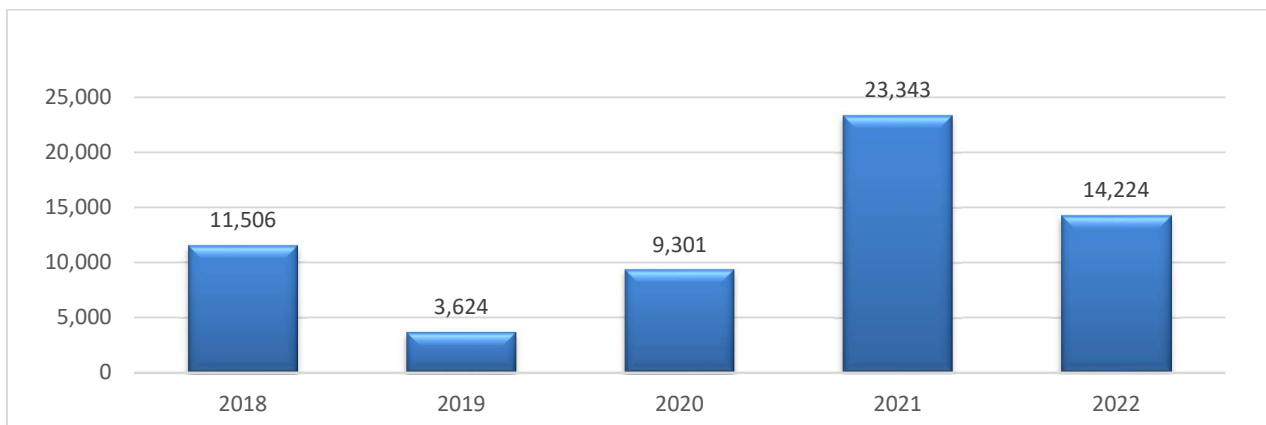


Burimi: AMF

2.3 Primet e shkruara bruto për klasën e sigurimit të pronës

Në klasën e sigurimeve të pronës sipas të dhënave të AMF-së, përfshihen përveç sigurimeve nga Zjarri, Forcat e Natyrës dhe Dëmtime të tjera në Pronë edhe sigurimet e punimeve në ndërtim si CAR apo dhe EAR. Totali i primeve të realizuara nga kjo klasë për periudhën janar-mars 2022 është 14,224 mijë lekë, duke rezultuar me një rënie prej 39.07% krahasuar me janar-mars të vitit 2021 dhe me një rritje prej 52.92 % krahasuar me janar-mars të 2020-ës. INSIG zotëron 2.52% të tregut për këtë klasë sigurimi dhe renditet i katërti nga kompanitë në treg për nga rënia. Vlen të theksohet fakti që për periudhën janar-mars 2022 krahasuar me të njëjtën periudhë të 2021, të gjitha kompanitë rezultojnë me rënie përveç Atlantik dhe Albsig që rezultojnë me rritje. Në raport me totalin e primeve të Insig për periudhën janar-mars 2022 kjo klasë realizon 5.17% të primeve totale të vetë shoqërisë. Ecuria e primeve bruto të kësaj klase për periudhën janar-mars nga 2018-2022 paraqitet në grafikun 17 si më poshtë, ku vihet re që vlera më e ulëokt i takon vitit 2019 dhe vlera më e lartë arrihet në vitin 2021.

Grafiku 14: Ecuria e primeve Insig - klasa e sigurimeve të pronës, janar-mars 2018-2022 (mijë lekë)

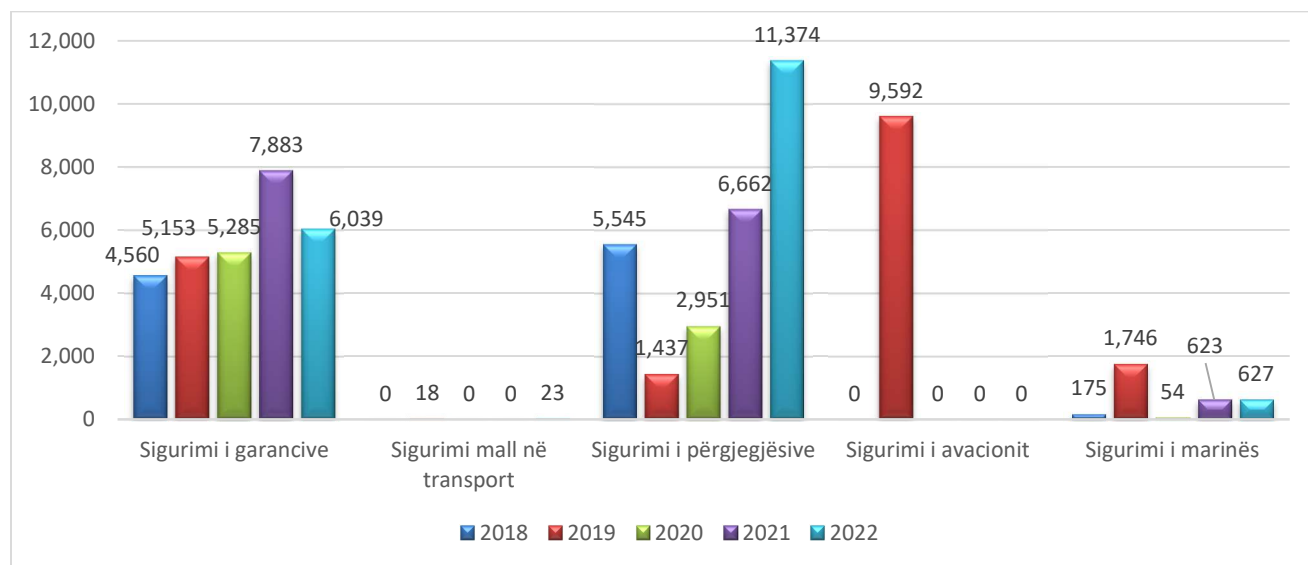


Burimi: AMF & INSIG

2.4 Primet e shkruara bruto për klasat e tjera

Në klasat e sigurimeve të tjera përfshihen llojet e sigurimeve të garancive, mallrave në transport, përgjegjësi, aviacionit dhe marinës. Në raport me totalin e primeve të realizuara për periudhën janar-mars 2022 ky grup realizon 6.57% të totalit. Sigurimi i përgjegjësi zë peshën më të madhe në këtë grup për periudhën janar-mars 2022, e cila krahasuar me të njëjtën periudhë të vitit 2021 ka rritje prej 70.74% ose 4,712 mijë lekë më shumë. Sigurimet e garancive renditen të dytat në këtë grup, të cilat krahasuar me të njëjtën periudhë të vitit 2021 rezultojnë me një rënie prej 23.4% ose 1,844 mijë lekë më pak. Sigurimet e marinës listohen të tretat në këtë grup, të cilat nga krahasimi me të njëjtën periudhë të vitit 2021 rezultojnë me një rritje prej 0.64% ose 4 mijë lekë më shumë. Klasa sigurimi i mallit në transport rezulton me shitje vetëm për periudhën 2019 dhe 2022 ndërsa sigurimi i avionëve rezulton me të ardhura për periudhën janar-mars 2019. Ecuria e këtij grupi klasash për periudhën janar-mars nga 2018-2022 pasqyrohet në grafikun 18.

Grafiku 15: Ecuria e primeve Insig për klasat e tjera, janar-mars 2018-2022 (mijë lekë)



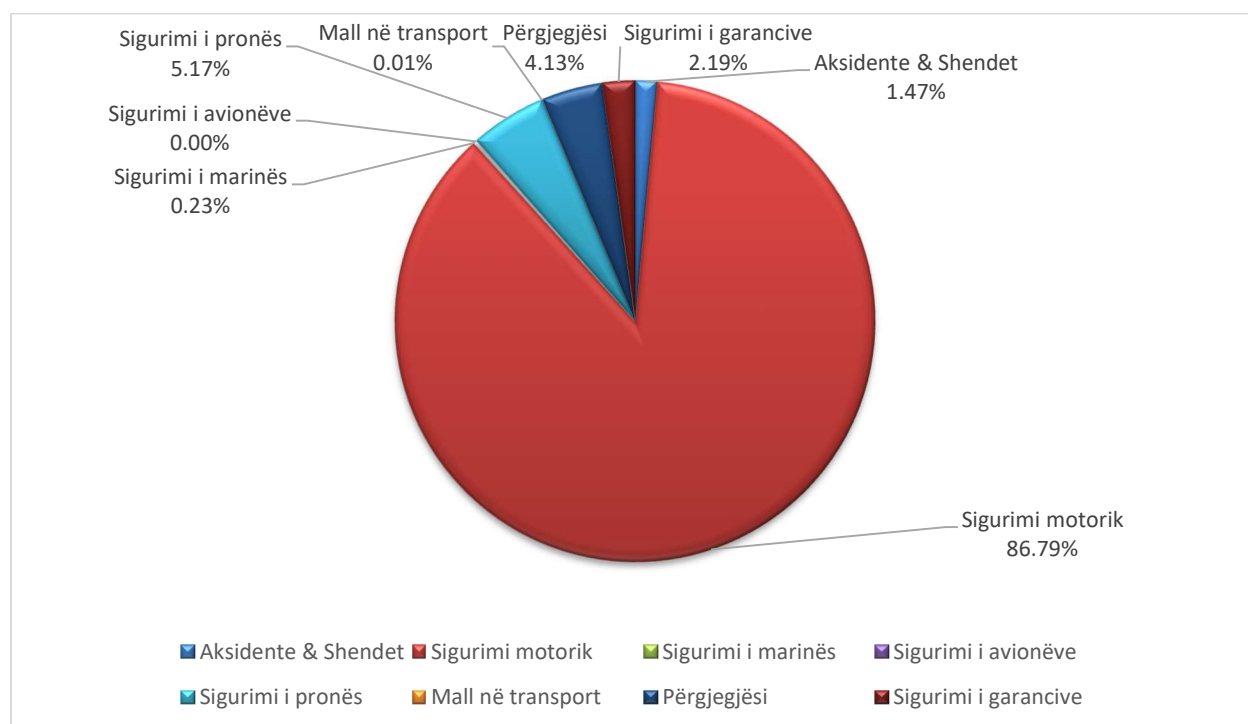
Klasa te Tjera,	2018	2019	2020	2021	2022
Sigurimi i garancive	4,560	5,153	5,285	7,883	6,039
Sigurimi mall në transport	0	18	0	0	23
Sigurimi i përgjegjësi	5,545	1,437	2,951	6,662	11,374
Sigurimi i avacionit	0	9,592	0	0	0
Sigurimi i marinës	175	1,746	54	623	627

Burimi: AMF & INSIG

2.5 Përpjesa e klasave të sigurimit në raport me totalin

Pesha specifike e të ardhurave të secilës klasë në raport me totalin e primeve të realizuara për periudhën janar-mars 2022 paraqitet grafikisht me si më poshtë. Nga paraqitja grafike vërehet se pjesa më e madhe e primeve të realizuara vjen nga sigurimet motorrike, e ndjekur nga sigurimet e pronës, të përgjegjësive, garancive, aksidenteve dhe shëndetit, të marinës si edhe sigurimit të mallit në transport.

Grafiku 19: Pesha specifike e secilës klase ndaj totalit Insig, janar-mars 2022.



Burimi: AMF & INSIG

Në pasqyrën e mëposhtme kemi paraqitjen e primeve të realizuara për periudhën janar-mars 2022 për secilën klasë sigurimesh dhe ndryshimin në përqindje krahasuar me të njëjtën periudhë të 2019, 2020 dhe 2021. Krahasimi është bërë edhe me periudhën janar-mars të vitin 2019, pasi viti 2020 nuk shërben si bazë e mirë krahasuese, si pasojë e ndikimit të faktorëve global, të tillë si pandemia Covid 19.

Duke iu referuar krahasimit me periudhën janar-mars të vitit 2019 në total, rezultojnë rritje e primeve me 18%. Referuar krahasimit sipas ndarjes në klasa, të gjitha klasat rezultojnë me rritje me përjashtim të marinës që rezultojnë me rënie prej -64% dhe aksidenteve me rënie -62%. Theksojmë se, rritjen më të lartë e ka dhënë klasa e sigurimeve të përgjegjësive, e ndjekur nga sigurimet e pronës, motorrike dhe më pas të garancive. Nga krahasimi me periudhën janar-mars të vitit 2020 në total rezultojnë një rritje me 30%. Të gjitha klasat rezultojnë me rritje me përjashtim të sigurimeve të aksidenteve dhe shëndetit që rezultojnë me rënie prej 16%. Rritjen më të lartë nga krahasimi me 2021 e kanë dhënë

sigurimet e marinës të ndjekura nga sigurimi i përgjegjësive,pronës, motorrikeve dhe garancive. Referuar krahasimit me periudhën janar-mars e 2021 primet në total rezultojnë me një rritje prej 8%.Nga krahasimi me 2021 shumica e klasave rezultojnë me rritje duke përjashtur klasën e pronës dhe garancive që rezultojnë me rënie. Rritjen më të lartë e ka dhënë klasa e aksidenteve, e përgjegjësive dhe motorriket . Vlen të theksohet fakti që, për periudhën janar-mars 2022 krahasuar më të njëjtën periudhë të 2019, 2020 dhe 2021 klasat: sigurimi i avionëve rezulton me prim vetem per 2019 dhe sigurimi i mallit në transport rezulton me prim vetem per 2019 dhe 2022-in.

Tabala 1:Primet e shkruara sipas klasave te sigurimit Insig, 2022/2019,2020,2021 në mijë lekë

Klasat e sigurimeve	2019	2020	2021	2022	Ndryshimi '22-'19/'19	Ndryshimi '22-'20/'20	Ndryshimi '22-'21/'21
Aksidente dhe sëmundje	10,535	4,807	1,324	4,056	-62%	-16%	206%
Sigurimi motorik	200,436	188,720	214,403	238,770	19%	27%	11%
Sigurimi i marinës	1,746	54	623	627	-64%	1061%	1%
Sigurimi i avionëve	9,592	-	-	-	-100%	0%	0%
Sigurimi i pronës	3,624	9,301	23,343	14,224	292%	53%	-39%
Sigurimi i mallrave në transport	18	-	-	23	29%	0%	0%
Sigurimi i përgjegjësive	1,437	2,951	6,662	11,374	691%	285%	71%
Sigurimi i garancive	5,153	5,285	7,883	6,039	17%	14%	-23%
Total	232,541	211,118	254,238	275,112	18%	30%	8%

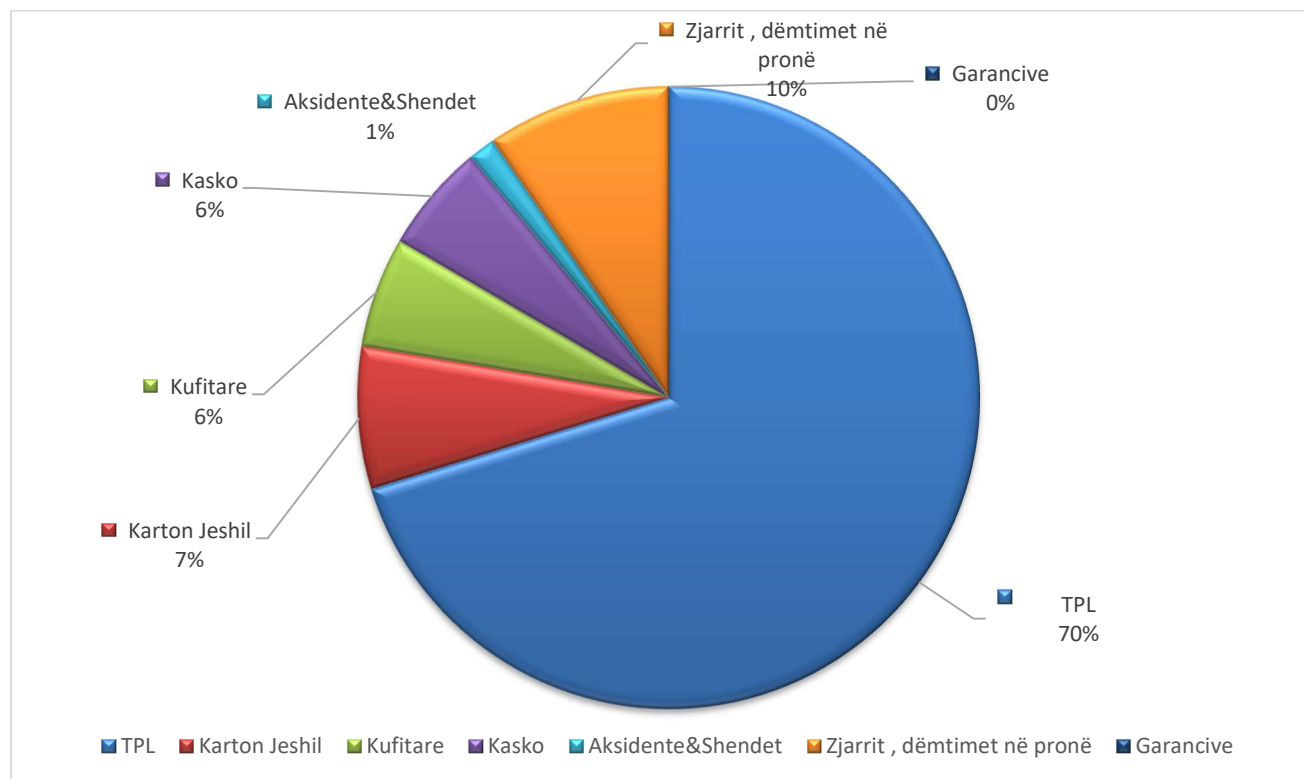
Burimi: AMF & INSIG

3. Dëmet e paguara nga shoqëria Insig për periudhën janar - mars 2022

Referuar vlerësimit për dëmet e paguara për periudhën janar-mars 2022 shoqëria INSIG rezulton me 61,069 mijë lekë pagesa.Ndërkohë numri i dëmeve të paguara është rritur afro 5.35% ose 17 raste me shumë krahasuar me periudhën janar-mars të vitit 2021.Për INSIG 89% e vlerës së pagesave për periudhën janar-mars 2022 i takon sigurimeve motorrike.Ndikim më të madh në këtë grup ka dhënë TPL me 78.8% te pagesave,e ndjekur nga Kufitare me 6.45%,Kartoni Jeshil me 8.31% dhe Kasko me 6.37%. Më pas vijnë pagesat e kryera nga klasa e sigurim Zjarri dhe Dëmtimet e tjera në Pronë që zënë 9.56% të totalit të pagesave dhe klasa e Aksidenteve dhe Shëndetit që zënë 1.4% te totalit të pagesave për këtë periudhë analizuese.Sigurimet e Përgjegjësive dhe Garancive rezultojnë pa deklarime rastesh për këtë periudhë të vitit 2022. Referuar buletinit zyrtar të AMF sikurse u citua edhe për primet,në totalin e dëmeve të paguara nga klasa e sigurimeve të pronës,përfshihen perveç dëmeve te paguara nga Zjarri,Forcat e Natyrës dhe Dëmtimet e Tjera në Pronë edhe mbulime të tjera që ofrojnë dhe llojet e sigurimeve

inxhinerike.Më poshtë, paraqitja grafike e peshës specifike të pagesave që zë secila klasë ndaj totalit për periudhën janar-mars 2022.

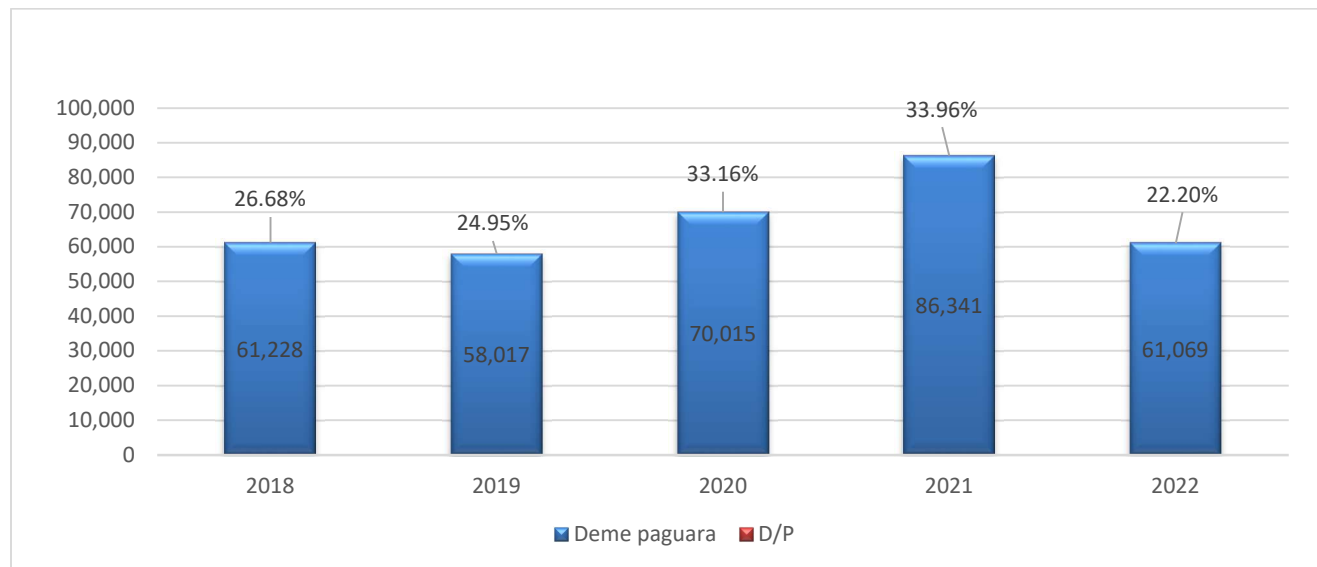
Grafiku 20: Pjesa e dëmet e paguara nga llojet e sigurimit Insig, janar-mars 2022



Burimi: AMF & INSIG

Duke iu referuar ecurisë së pagesave në vite vihet re që, për periudhën janar-mars nga viti 2018-2022, kemi një luhatje pagesash Janar-marsi i vitit 2021 shënon vlerën më të lartë të pagesave dhe raportin më të lartë të dëmeve të paguara kundrejt primeve të realizuara, ndërsa janar-mars i vitit 2022 shënon raportin më të ulët të dëmeve të paguara kundrejt primeve të realizuara.Më poshtë ecuria e dëmeve të paguara dhe raporti dëme/prime për Insig,për periudhën janar-mars 2018-2022 sipas grafikut 21 (në mijë lekë).

Graiku 21: Ecuria e dëmeve të paguara të Insig, janar-mars 2018-2022 (mijë lekë)



Burimi: AMF & INSIG

3.1 Dëmet e paguara nga sigurimet motorike

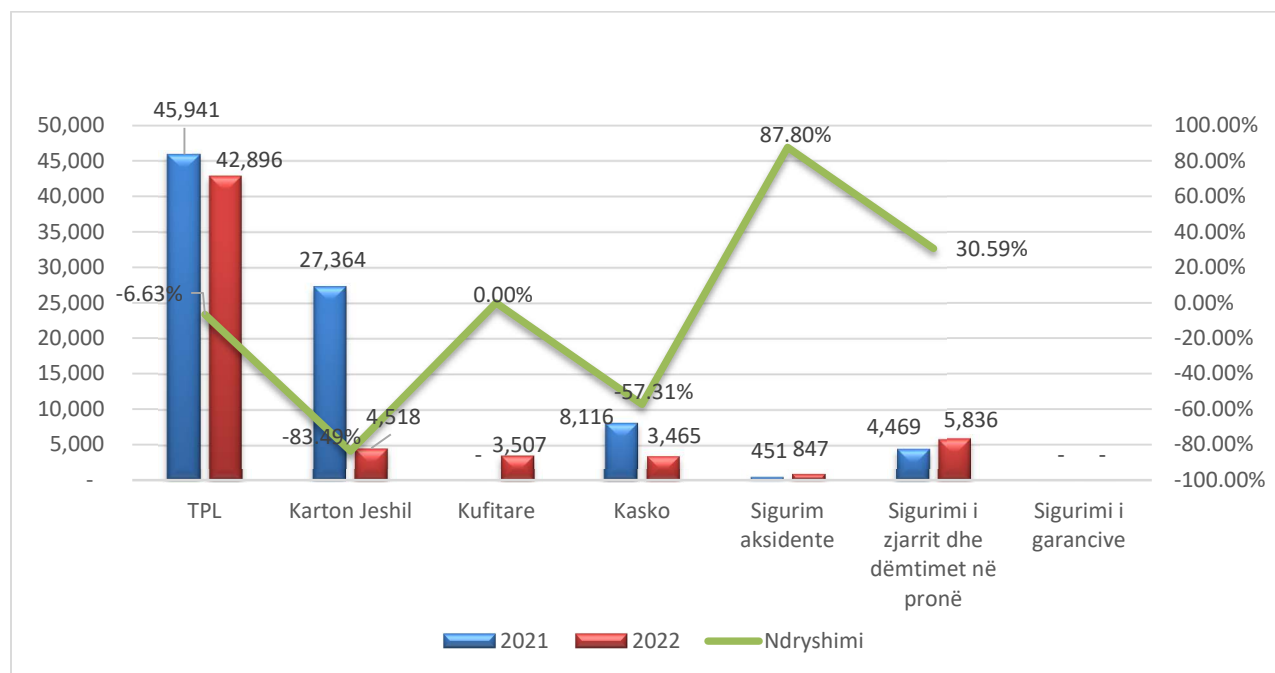
Pjesa më e madhe e dëmeve të paguara bruto siç u theksua edhe më lart i përket sigurimeve motorrike me rreth 54.386 mijë lekë ose 89.06% të totalit të pagesave. Nga karahasimi më periudhën janar-mars të 2021, vërehet rënie prej 33.2% ose 27,035 mijë lekë më pak. Brenda grupit, 6.37% e pagesave i takon sigurimit motorik vullnetar Kasko dhe pjesa tjetër prej 93.63% i takon pagesave për sigurimet e detyrueshme motorike. Referuar karahasimit më periudhën janar-mars të vitit 2021, produktet brenda grupit motorik përvoja i përket pagesave rezultojnë TPL me rënie pagesash prej 6.63% ose 3,045 mijë lekë më pak, Kartoni Jeshil rezulton me rënie pagesash prej 83.49% ose 22,846 mijë lekë më pak, Kasko rezulton me rënie pagesash prej 57.31% ose 4,651 mijë lekë më pak, ndërsa Kufitare nuk ka deklarime pagesash për 2021 dhe vetëm për janar-mars të 2022 me një vlerë prej 3,507 mijë lekë.

3.2 Dëmet e paguar nga sigurimet e Pronës dhe Aksidenteve e Shëndetit

Pjesa tjetër e dëmeve të paguara vjen nga klasa e sigurimeve të pronës me rreth 5,836 mijë lekë ose 9.56% të totalit të pagesave. Nga krahasimi më periudhën janar-mars të vitit 2021 kemi rritje prej 30.59% ose 1,367 mijë lekë më shumë. Raporti dëme të paguara ndaj primeve të realizuara për sigurimet e pronës është 41.29%. Për klasën e sigurimeve të pronës shoqëria INSIG në raport me totalin e dëmeve të paguara të tregut zë 4.36% të totalit të pagesave dhe është e vetmja kompani që rezulton me rritje pagesash. Përvoja i përket aksidenteve dhe shëndetit për periudhën janar-mars 2022, shënohen rreth 847 mijë lekë pagesa ose 1.4% të totalit. Referuar krahasimit të kësaj klase më periudhën janar-mars të 2021, rezulton rritje rreth 87.78% ose 396 mijë lekë më shumë pagesa. Raporti i dëmeve të paguara ndaj primeve të realizuara për këtë klasë është 20.9% për periudhën janar-mars 2022. Kjo klasë në raport me pagesat totale të tregut zë 0.61% të këtij totali. Grafikisht

më poshtë paraqitja e ecurisë së pagesave për periudhën janar-mars 2021-2022 dhe ndryshimi në përqindje sipas klasave të sigurimeve.

Grafiku 22: Pagesat sipas klasave dhe ndryshimi në përqindje Insig, janar-mars 2021-2022 (në mijë lekë)



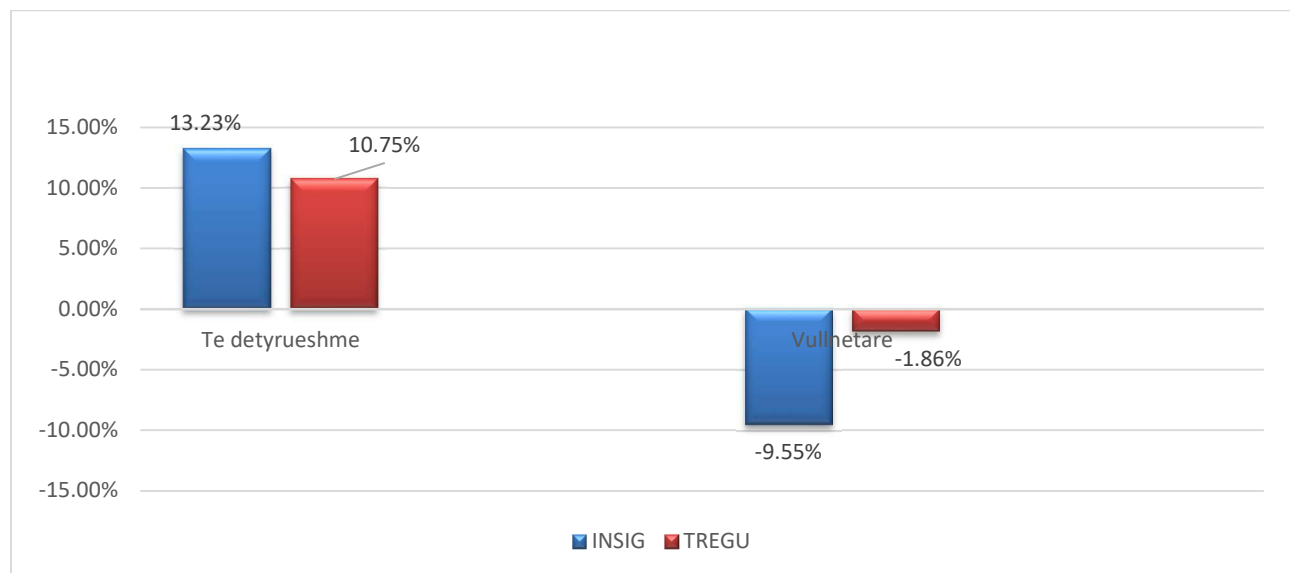
Burimi: AMF&INSIG

4.Projeksione dhe vlerësime

Për periudhën janar-mars të vitit 2022, shoqëria Insig për aktivitetin e Jo Jetës shënoi një rritje në totalin e primeve të realizuara me rreth 8.21% ose 20,874 mijë lekë më shumë, e cila u shoqërua me rritjen e numrit të kontratave për këtë aktivitet me 19.12% ose 2,884 kontrata më shumë krahasuar më të njëjtën periudhë të vitit 2021. Një rritje e konsiderueshme duke marrë parasysh situatën ekonomike në botë e cila ka dhënë ndikim edhe në vendin tonë me rritjen e çmimeve dhe inflacionin. Vlen të theksohet fakti që, pavarësisht peshës aktuale në treg prej 6.95% efekti i Insig ka ndikimin e tij pozitiv në rritjen e Tregut, në një masë jo shumë të ndjeshme pasi shumica e kompanive rezultojnë me rritje për periudhën janar-mars 2022 krahasuar me 2021 përveç 2 shoqërive që rezultojnë me rënie. Për periudhën janar-mars 2022 krahasuar me 2021 INSIG listohet i treti nga kompanitë për nga rritja për aktivitetin e Jo Jetës. Tregu i Jo Jetës në vetvete shënoi rritje me +5.74% dhe kjo u shoqërua me rritjen e numrit të kontratave në total për tregun prej 19.3% ose 35,128 kontrata më shumë. Duke iu referuar krahasimit me periudhën janar-mars të vitit 2020, Insig rezulton me rritje prej 30.3% ndërsa krahasuar me të njëjtën periudhë të vitit 2019 më një rritje prej 18.3%. Duke iu referuar ritmit të rritjes së Tregut Jo Jetës në përgjithësi dhe rritjes të INSIG-ut në veçanti, për periudhën janar-mars 2022 krahasuar me të njëjtën periudhë të vitit 2021, grafikisht më poshtë vihet re se për

sigurimet vullnetare norma e rënies së Insig është më e madhe se ajo e Tregut. Diferenca e Insig me Tregun për sigurimet vullnetare është rreth 7.69% më shumë. Mirëpo kjo vjen edhe nga baza e ulët e vullnetareve për periudhën janar-mars të vitit 2018 për Insig. Nga ana tjetër, norma e rritjes së sigurimeve të detyrueshme për Insig është më e larte se ajo e rritjes se Tregut, me një diferencë prej 2.48% më shumë. Bazuar në këto tregues për këtë tre mujor të parë të vitit 2022, për shoqërinë INSIG lind nevoja në vazhdimësi e rritjes së portofolit të sigurimeve vullnetare.

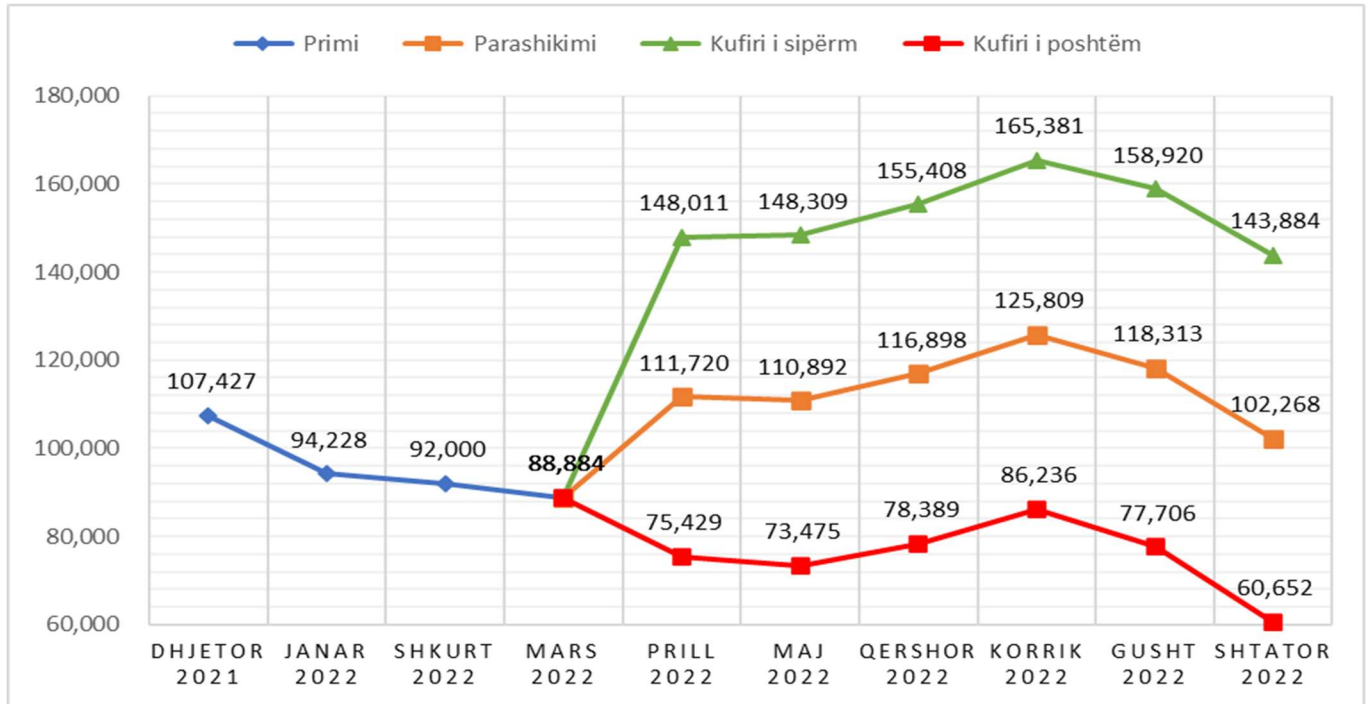
Grafiku 24: Norma e rritjes së tregut të sigurimeve dhe Insig, janar-mars 2022/2021



Burimi: AMF & INSIG

Trendi i primeve të tregut të sigurimeve dhe i shoqërisë INSIG ka qenë i luhatshëm dhe me shpërndarje jo normale. Sidomos gjatë vitit 2020, të gjitha modelet parashikuese rezultuan jo të sakta, si pasojë e faktorëve të mjedisit të jashtëm, ku pandemia globale Covid 19 pati ndikimin thelbësor. Bazuar në të dhënat historike të primeve për INSIG, grafikisht me poshtë, paraqitet parashikimi i primeve për muajt mars 2022 – shtator 2022. Modeli parashikues është ndërtuar në tre skenar të cilët bazohen në të dhëna historike.

Figura 1: Parashikimi i primeve Insig Mars 2022 – Shtator 2022 (mijë lekë)



Burimi: Të dhëna Insig, përpunoi autori

Në grafikun e mësipërm paraqiten vetëm të dhënat historike për primet dhjetor 2021 – mars 2022, por në ndërtimin e parashikimit janë marrë si bazë të dhënash primet mujore që nga viti 2013 dhe projeksioni vijon deri në fund të vitit 2025. Parashikimet bazuar në të dhënat historike, nuk janë modelet më të mira parashikuese duke marrë parasysh faktin që mjedisi në të cilin operon shoqëria ka ndryshuar dhe është në ndryshim të vazhdueshëm.

5.Përfundime

- ❖ Te ardhurat nga primet e shkruara bruto per tregun e sigurimeve për periudhën janar-mars 2022 kapën vlerën 4,280,242 mijë lekë, ose +5.97% më shume se në janar-mars të 2021.Gjatë periudhës janar-mars 2022,numri i kontrtave të sigurimit të lidhuara arriti në 247,576 kontrata në total për gjithë tregun duke shënuar një rritje prej rreth 22% krahasuar me të njëjtën periudhë të një viti më parë.
- ❖ Tregu i sigurimve vazhdon te mbetet serish i orjentuar drejt sigurimeve Jo Jetë, të cilat sollën 92.51% të vëllimit të përgjithshem të primeve,duke lënë përkatësisht sigurimet e Jetës me 7.45% dhe veprimtarinë e risigurimeve me 0.04%.
- ❖ Parë nga këndvështrimi i ndarjes së tregut sipas llojit të sigurimit, i detyrueshëm dhe vullnetar, primet e shkruara bruto të sigurimit vullnetar të Jo Jetë zënë 36.84% dhe primet e sigurimit të detyrueshëm zënë 63.16% të totalit të Tregut, ndërsa për

Insig primet e shkruara bruto te sigurimit vullnetar zënë 18.5% dhe të detyrueshmet zënë 81.58%

- ❖ Vëllimi i primeve të shkruara bruto në veprimtarinë e Jo Jetë per Tregun e sigurimeve kapi shifrën 3,959,657 mijë lekë, duke shënuar një rritje në masën 5.74% krahasuar me periudhën janar-mars te vitit 2021,ndërsa për INSIG vëllimi i primeve të Jo Jetë kapi shifren 275,112 mijë lekë,duke shënuar rritje në masën 8.21%. INSIG zë 6.95% të tregut. Shumica e kompanive rezultojnë me rritje për këtë periudhë analizuuese për tregun e Jo Jetës, përveç dy kompanive të cilat rezultojnë me rënie krahasuar me janar-mars të vitit 2021.
- ❖ Numri i kontratave të sigurimit Jo Jetë për Tregun,kapi shifrën 217,508 kontrata duke shënuar një rritje në masën 19.26% ose 35,128 kontrata më shumë krahasuar me periudhën janar-mars të vitit 2021,ndërsa për INSIG ky numër kapi shifrën 14,229 kontrata duke shenuar një rritje në masën 19.12% ose 2,284 kontrata më shumë.
- ❖ Numri i dëmeve të paguara në veprimtarinë të Jo Jetës kapi shifrën 13,496 raste, duke shënuar një rritje në masën 14,93% ose 1,753 raste me shume krahasuar me periudhen janar-mars të vitit 2021,ndërsa për INSIG ky numër kapi shifrën prej 335 raste duke shënuar një rritje prej 5.35% ose 17 raste më shumë.
- ❖ Vlera e dëmeve të paguara në veprimtarinë e Jo Jetës kapi shifrën 1,292,213 mijë lekë, duke shënuar një rënie në masën 29.33% krahasuar me janar-mars të vitit 2021. Pjesa më e madhe e dëmeve të paguara bruto i përket sigurimit motorik me rreth 1,003,340 mijë lekë duke pësuar rënie të lehtë krahasuar më të njëjtën periudhë të vitit 2021.Vlera e dëmeve të paguara për INSIG Jo Jetë rezultoi 61,069 mijë lekë duke shënuar një rënie në masën 29.27%.Edhe për INSIG pjesa më e madhe e dëmeve të paguara bruto i përket sigurimit motorrik me rreth 84,386 mijë lekë.
- ❖ Primet e Sigurimit të Detyrueshëm Motorik gjatë periudhës janar-mars 2022 arritën rreth 2,079,440 mijë lekë,ose 6.72% më shumë se në periudhën janar-mars 2021, ndërsa per INSIG këto prime arriten rreth 238,770 mijë lekë ose +11.37% më shumë se janar-mars 2021.
- ❖ Si përfundim, tregu i Jo Jetë për shumicën e kompanive në total për periudhën janar-mars 2022 krahasuar me janar-mars të vitit 2021 rezulton me rritje,falë lehtësimit te kushteve kufizuese prej pandemisë së Covid 19 dhe normalizimit të situatës në vend prej pandemisë.Kemi tendenca në ulje të sigurimeve vullnetare për janar-mars të 2022,kryesisht Pronë dhe Kasko.Megjithatë, theksojmë se shumica e kompanive përsa i përket produkteve Motorike rezultojnë me rritje, ndërsa përsa i perket Pronës rezultojnë shumica me ulje.Produktet e Aksidenteve dhe Shëndetit për shumicën kompanive në treg rezultojnë me rritje për këtë periudhë analizuuese të 2022.