

RAPORTI STATISTIKOR

JANAR - DHJETOR

2022

Hyrje

Raporti synon të japë një përshkrim analitik të treguesve të primeve të shkruara bruto dhe dëmeve të paguara të Tregut të sigurimeve dhe me pas të shoqërisë Insig sh.a për periudhën janar-dhjetor 2022, krahasuar me të njëjtën periudhë të një viti më parë, si edhe për tregues specifikë të dhënat krahasohen për periudhën janar-dhjetor të viteve 2018 - 2022. Në përfundim të raportit ndërtohen projeksione dhe jepen vlerësime të mbështetura në fakte dhe gjykime.

Burimet kryesore mbi të cilat mbështetet raporti janë; Buletini Statistikor zyrtar i Autoritetit të Mbikëqyrjes Financiare për periudhën janar-dhjetor 2022 dhe të dhënat statistikore të përpunuara për periudhën në shqyrtim, të shoqërisë Insig Sh.a.

Tabela e përmbajtjes

1. Tregu i sigurimeve gjatë periudhës Janar-Dhjetor 2022.....	3
1.1 Primet e shkruara bruto nga aktiviteti i Jo Jetës	3
1.2 Dëmet e paguara nga aktiviteti i Jo Jetës	7
2. Prime të shkruara bruto nga shoqëria Insig për periudhën Janar-Dhjetor 2022 ...	9
2.1 Primet e shkruara bruto për klasën e sigurimit të aksidenteve.....	11
2.2 Primet e shkruara bruto për klasën e sigurimeve Motorike	11
2.3 Primet e shkruara bruto për klasën e sigurimit të pronës	13
2.4 Primet e shkruara bruto për klasat e tjera	13
2.5 Përpjesa e klasave të sigurimit në raport me totalin.....	14
3. Dëmet e paguara nga shoqëria Insig për periudhën Janar-Dhjetor 2022.....	15
3.1 Dëmet e paguara nga sigurimet motorike	16
3.2 Dëmet e paguar nga sigurimet e Pronës dhe Aksidenteve e Shëndetit	17
4.Projeksione dhe vlerësime	17

1. Tregu i sigurimeve gjatë periudhës Janar-Dhjetor 2022

Sektori i sigurimeve krahas sektorit bankar përbën një sektor të rëndësishëm dhe me rëndësi në financat e një vendi, duke qenë pjesë e sektorëve me interes publik dhe që mbikëqyren nga autoritet rregullatore. Në funksion të përmbushjes së misionit të operimit të tregut të sigurimit në një vend, parametrat kryesor që shërbejnë për të matur performacën e tregut të sigurimeve janë të listuara si më poshtë.

Primi për frymë gjeneruar nga tregu i sigurimeve - densiteti i sigurimeve. Sa më i lartë të jetë treguesi primi për frymë, aq më i zhvilluar është tregu i sigurimeve dhe aq më të mbrojtura janë bizneset, familjet dhe individët përballë ngjarjeve dhe risqeve të llojeve të ndryshme. Primi i realizuar i tregut të sigurimeve është 21,032,728,917 lekë, ku në raport me numrin e popullsisë primi për frymë paraqitet në raportin 7,528 lekë për frymë¹. **Prime në raport me Prodhimin e Brendshëm Bruto - penetrimi i sigurimeve.** Raporti prime ndaj PBB shpreh dhe mat kontributin që tregu i sigurimeve të një vendi ka dhe jep në prodhimin e brendshëm bruto të tij. Tregon rëndësinë që sektori i sigurimeve ka në ekonominë e një vendi, ç' pjesë e vlerës së shtuar të një vendi vjen nga sektori i sigurimeve dhe risigurimeve. Nga të dhënat prapaprake të Bankës Botërore për PBB, kontributi i aktivitetit të sigurimeve dhe risigurimeve është afro 1.5% e totalit për vitin 2022.

Raporti dëme të paguara ndaj primeve të sigurimit - eficaenca e sigurimeve. Raporti dëme/prime shpreh dhe mat eficaencën e tregut dhe faktin se sa tregu i sigurimeve kryen dhe realizon funksionin mbrojtës ndaj ekonomisë. Për totalin e primeve të realizuara dëmet e paguara janë 6,830,429,023 lekë ose 32.48% e tyre. Sa më afër vlerës një ky raport aq shumë shoqëritë e sigurimit realizojnë funksionin e tyre mbrojtës ndaj risqeve. Mirëpo është e kuptueshme që ky raport nuk mund të jetë një, kryesisht në vendet me standard ekonomik të lartë dhe treg të zhvilluar të sigurimeve ky raport është mbi 50%.

Ndërkohë në vijim, paraqitet analiza me të dhënat kryesore të tregut të sigurimeve bazuar në buletinin statistikor të vitit 2022, publikuar nga Autoriteti i Mbikëqyrjes Financiare (viti 2022). Tregu i sigurimeve për periudhën janar-dhjetor 2022 ka realizuar 21,032,728,917 lekë prime të shkruara bruto nga tregu i sigurimit të Jetës dhe Jo Jetës, duke shënuar rritje me 9.16% krahasuar me muajt janar-dhjetor 2021. 91.75% të këtyre primeve realizohet nga sektori i Jo Jetës, pjesa tjetër prej 8.01% nga sektori i Jetës, kurse veprimtaria e risigurimeve primet e realizuara janë vetëm 0.24% e totalit. Vlera e dëmeve të paguara nga industria e sigurimeve është 6,830,429,023 lekë në rritje me 2.39% krahasuar me muajt janar-dhjetor të vitit 2021. Njësoj si treguesit e primeve të shkruara, pjesa më e madhe e dëmeve të paguara afro 91.47% e tyre paguhet nga aktiviteti i Jo Jetës, 4.28% e tyre nga aktiviteti i Jetës dhe 4.26% nga dëmet e paguara të fondit të kompensimit.

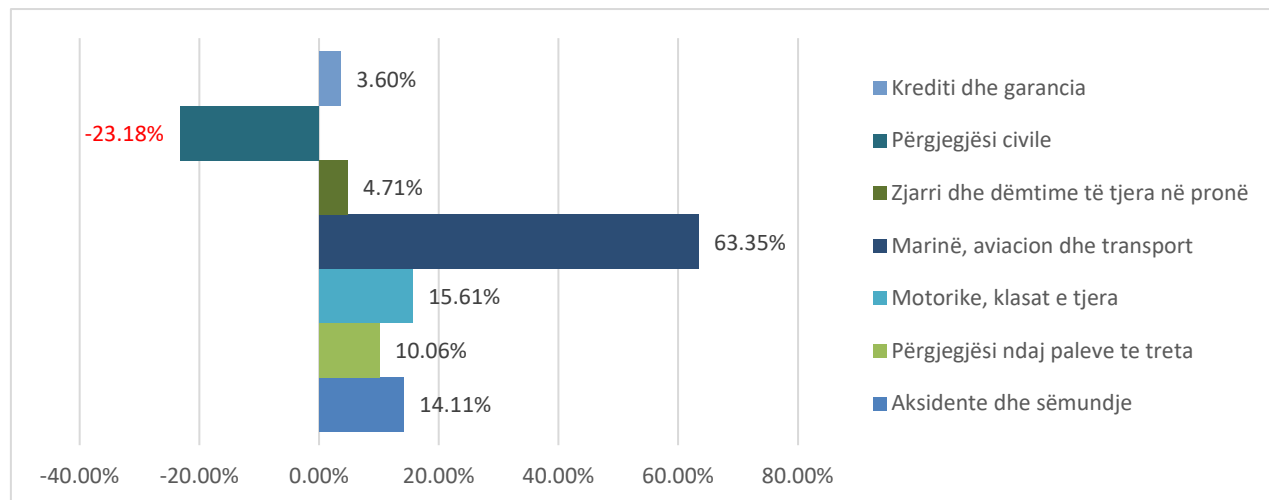
1.1 Primet e shkruara bruto nga aktiviteti i Jo Jetës

Totali i primeve të shkruara bruto nga aktiviteti i Jo Jetës është 19,297,767,917 lekë duke shënuar rritje me 8.35% krahasuar me të njëjtën periudhë të vitit 2021. Ndikimin kryesor në rezultatin e rritjes së përgjithshme të tregut e japin sigurimet e detyrueshme motorike me 10.06%, dhe sigurimet nga zjarri dhe dëmtimet e tjera në pronë me 4.71%. Ndikimi i tyre i

¹ Të dhëna paraprake nga Banka Botërore (<https://www.worldbank.org/en/country/albania/overview#1>)
Rruga Jus Variboba, nr.21, Tiranë, Shqipëri

rëndësishëm vjen nga përpjesa që ata kanë në totalin e tregut. Rritjen më të madhe nga llojet e sigurimeve e mban sigurimi marinë, aviacion dhe transport me +63.35%. Rënie paraqesin vetëm klasat e sigurimeve të përgjegjësive civile, ndërsa pjesa e tjetër e sigurimeve shënojnë rritje krahasuar me janar-dhjetor 2021. Në grafikun 1 ilustrohen vlerat në përqindje ndryshimi për secilën klasë sigurimi të periudhës janar-dhjetor 2022/2021.

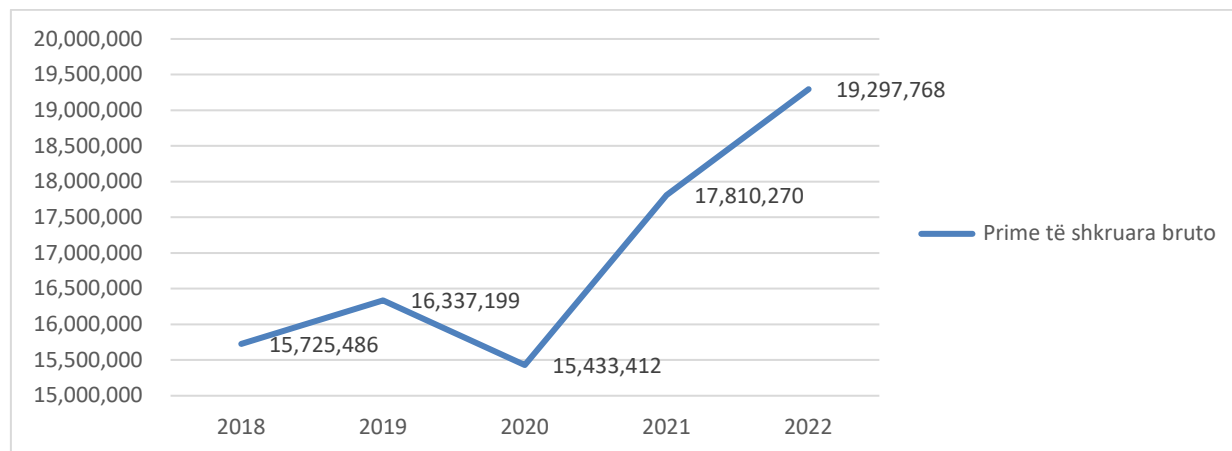
Grafiku 1: Ndryshimi i primeve të shkruara bruto sipas klasave të sigurimit, janar-dhjetor 2022/2021



Burimi: AMF, përpunoi autori

Nga ana tjetër, sipas ecurisë së primeve të shkruara bruto të viteve 2018-2022 trendi i tyre është i çrregullt krahasuar me vitin paraardhës. Kurba e ecurisë së primeve të tregut paraqet kulmin e saj në janar-dhjetor të vitit 2022. Vlera më e ulët e primeve të realizuara është në vitin 2020. Grafiksht, viti 2020 evidentohet si pikë thyerje nga ritmi i rritjes, kjo pasi në vitin 2020 u ndjenë më së shumti pasojat ekonomike të pandemisë Covid 19 në Shqipëri dhe Europë. Bazuar në parashikimet e Bankës Botërore për vitin 2022, pritej që ekonomia e Republikës së Shqipërisë të ringrihej, pas goditjeve të tërmetit të vitit 2019 dhe pandemisë Covid 19. Norma e rritjes përlllogaritej afro 3.8% dhe viti 2022 pritej të sillte stabilitet të çmimeve dhe normës së inflacionit, mirëpo parashikimet janë tërhequr duke u bazuar në ngjarjet aktuale të ndodhura në botë, që pritet të kenë ndikim edhe në tregun vendas. Megjithatë, vlera e primeve të realizuara është më e larta e realizuar duke ndjekur ritmin e rritjes nga viti 2020.

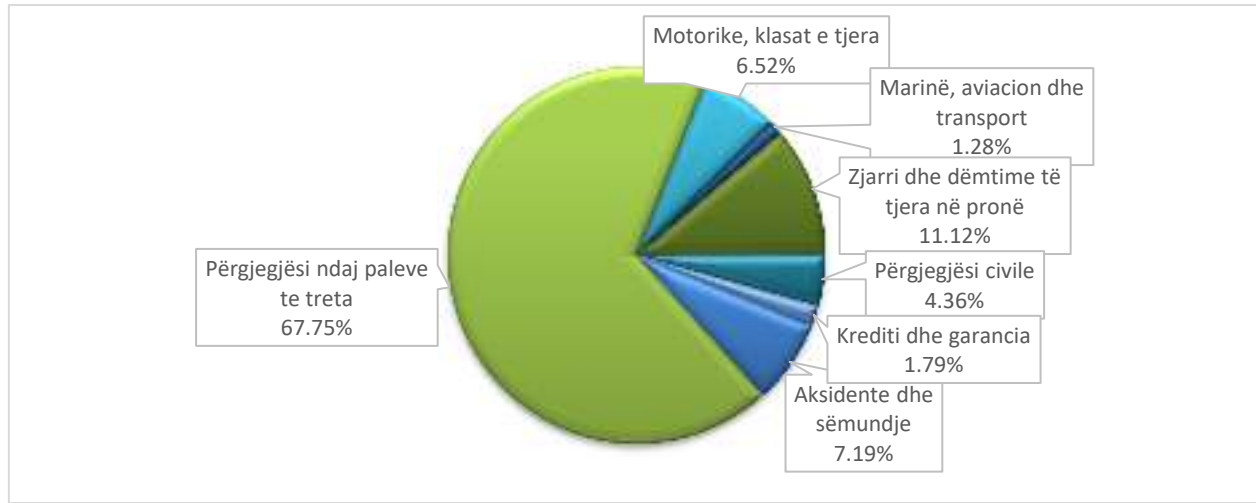
Grafiku 2: Ecuria e primeve të shkruara bruto tregu i sigurimeve, janar-dhjetor 2018-2022 (mijë lekë)



Burimi: AMF, përpunoi autori

Tregu vazhdon të dominohet nga klasa e sigurimeve të detyrueshme motorike duke zotëruar 67.75% të totalit të primeve të shkruara bruto, e ndjekur më pas me rreth 11.12% nga sigurimet e pronës ndërsa pjesa tjetër e ndarë midis klasave të tjera. Ndarja e përpjesës së sigurimeve grafikisht paraqitet në grafikun 3, ku vihet re struktura pothuajse e njëjtë e llojeve të sigurimit që dominojnë tregun e sigurimeve si gjatë vitit 2021, ku edhe primet e realizuara nga sigurimet e zjarrit dhe dëmtimeve të tjera në pronë po ruajnë përpjesën në totalin e primet të tregut pas një periudhe me rënie. Përpjesën më të madhe krahasuar me vitin 2021 e humb klasa e përgjegjësive civile me 1.79% më pak, klasat e tjera janë pothuajse në të njëjtat nivele.

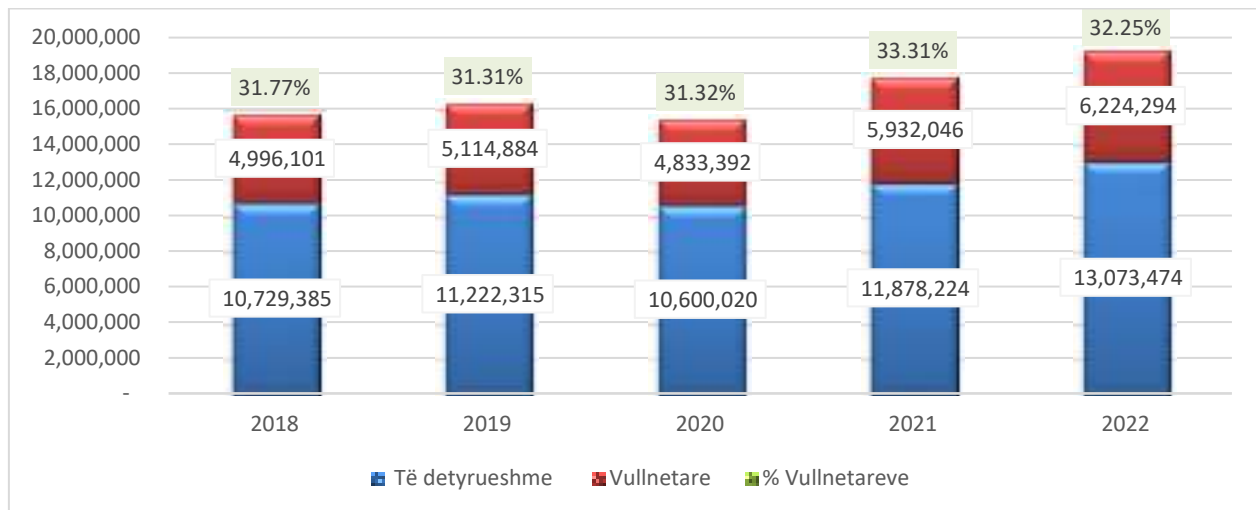
Grafiku 3: Përpjesa e primeve bruto sipas të llojit të sigurimeve ndaj totalit, janar-dhjetor 2022



Burimi: AMF, përpunoi autori

Referuar grafikut 4, ku paraqitet raporti i sigurimeve vullnetare me ato të detyrueshme për muajt janar-dhjetor përpjesa që sigurimet vullnetare zënë ndaj sigurimeve totale është më e madhe në vitin 2021 me 33.31% prime vullnetare ndaj totalit. Ndërkohë që raporti më i ulët paraqitet në vitin 2019, i cili rezulton afro 31.31%. Për periudhën raportuese raporti rezulton 32.25% me 67.75%.

Grafiku 4: Raporti vullnetare/totalit për periudhën janar-dhjetor 2018-2022 (mijë lekë)

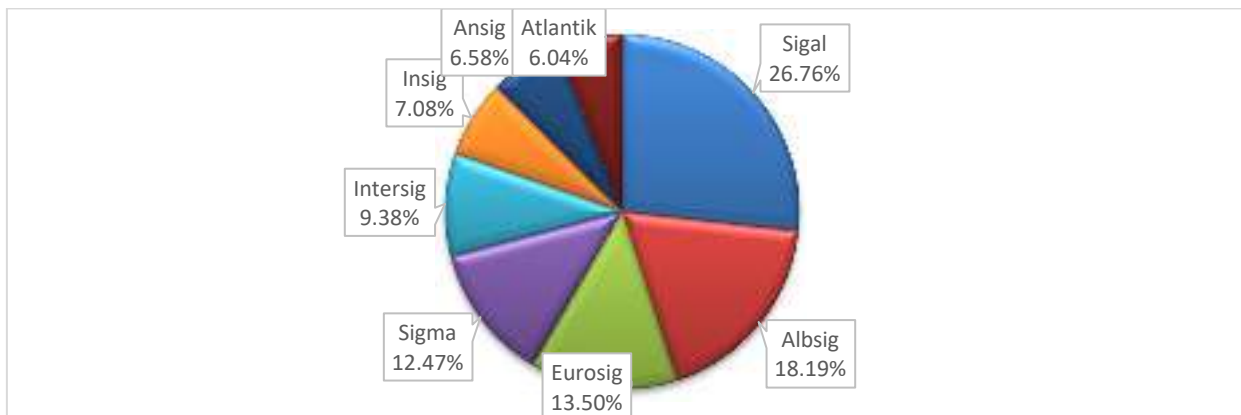


Burimi: AMF, përpunoi autori

Nga sigurimet e detyrueshme motorike, krahasuar me të njëjtën periudhë të një viti më parë rezultojnë të gjitha me rritje si, sigurimet **TPL (+6.37%)**, **kufitare (+11.39%)**, dhe **kartoni jeshil (+38.23%)**. Periudha krahasuese është janar-dhjetor i vitit 2021, periudhë nën efektet

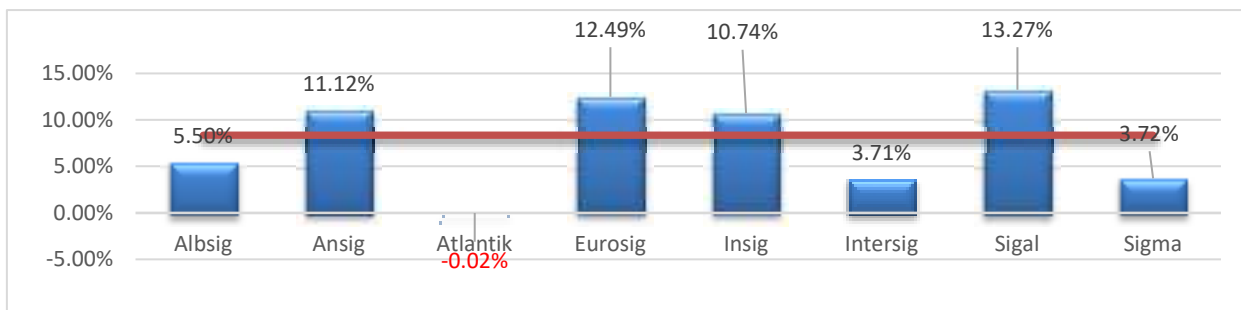
e pandemisë, kështu që rritja e volumit të primeve nga këto lloje sigurimesh është e pritshme, pasojë e përmirësimit të ndjeshëm ekonomik post covid. Numri i kontratave të lidhura për sigurimet e Jo Jetës gjatë muajve janar-dhjetor 2022 është 1,200,511 kontrata, duke shënuar rritje prej 12.42% më shumë se një vit më parë. Klasa e sigurimeve motorike vullnetare dhe marinë, aviacion dhe transport janë të vetmet klasa me rënien në numrin e kontratave të nënshkruara, repektivisht -27.25% dhe -3.24%, ndërsa pjesa tjetër shënon rritje, ku rritjen më të madhe e mban klasa e sigurimeve të kreditit.

Grafiku 5: Ndarja e tregut të Jo Jetës, janar-dhjetor 2022



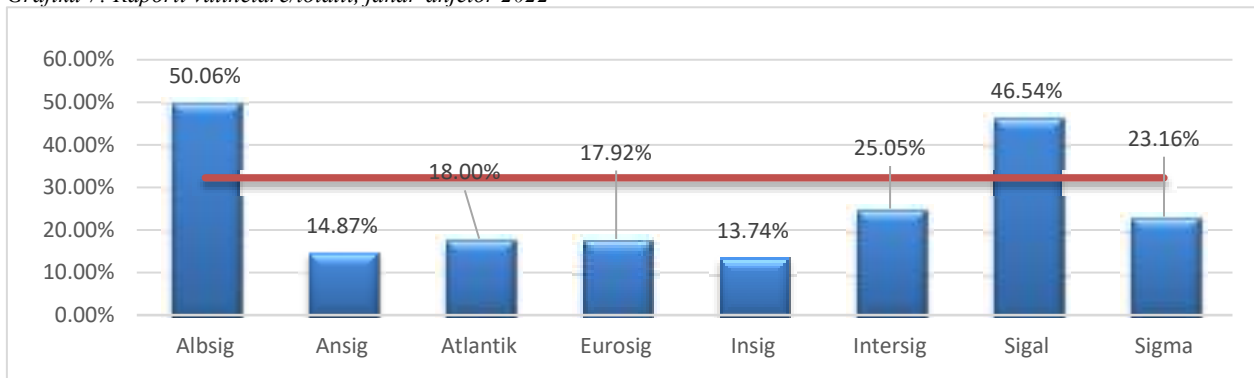
Burimi: AMF, përpunoi autori

Grafiku 6: Norma e rritjes së primit, janar-dhjetor 2022/2021



Burimi: AMF, përpunoi autori

Grafiku 7: Raporti vullnetare/totalit, janar-dhjetor 2022



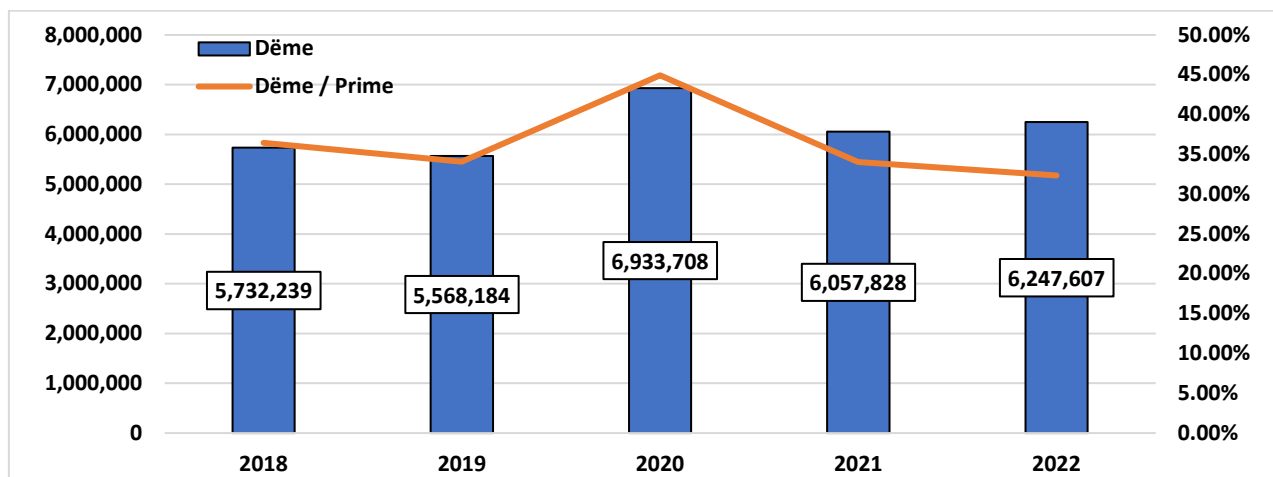
Burimi: AMF, përpunoi autori

1.2 Dëmet e paguara nga aktiviteti i Jo Jetës

Gjatë periudhës janar-dhjetor 2022 nga aktiviteti i sigurimit të Jo Jetës janë paguar 6,247,607,280 lekë dëme. Në krahasim me të njëjtën periudhë të vitit të kaluar, vlera e dëmeve të paguara rritet me 3.13%. Ndërkohë që rritet vlera e dëmeve të paguara, raporti dëmë/prime ulet me 1.64%, kjo për shkak të normës më të lartë të rritjes së primeve se rritjes

së vlerës së dëmeve të paguara. Sipas ilustrimit dhe në grafikun 8, vlera më e lartë e dëmeve të paguara është vitin 2020 për gjithë 5 vjeçarin 2018-2022.

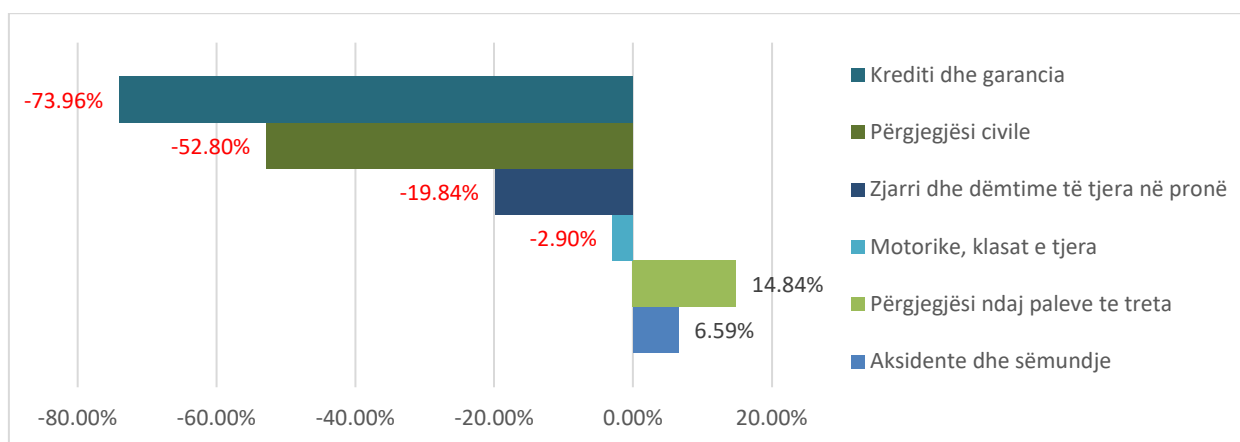
Grafiku 8: Ecuria e dëmeve të paguara nga tregu (mijë lekë), janar-dhjetor 2018-2022



Burimi: AMF, përpunoi autori

Faktorwt kryesor ndikues në këtë tregues janë tërmetet e ndodhura në vend në fund të vitit 2019 dhe pasojat që ata shkaktuan, duke bërë që vlera e dëmeve dhe për pasojë e dëmshpërblimeve nga siguruesit të jetë më e lartë së çdo vit tjetër gjatë vitit 2020. Gjatë vitit 2022 rritet edhe numri i dëmeve të paguara, duke u paguar kështu 58,510 dëme, rritje me 10.22% nga 2021. Siç vihet re në grafikun 9, për periudhën janar-dhjetor 2022 dëmet e paguara për sigurimin e zjarrit dhe dëmtimeve të tjera në pronë kanë pësuar rënie me rreth 19.84%, rënie po ashtu është edhe klasa e sigurimeve motorike vullnetare (-2.90%), përgjegjësiive civile (-52.80%), garancive (-73.96%). Ndërkohë klasat e tjera të sigurimeve shënojnë rritje, ku rritjen më të madhe e mban klasa e sigurimeve marinës, aviacionit dhe transporti (+436.41%). Klasa e sigurimeve motorike të detyrueshme (përgjegjësi ndaj palëve të treta) shënon rritjen prej afro 14.84%.

Grafiku 9: Ndryshimi në dëmet e paguara sipas klasave të sigurimeve, janar-dhjetor 2022/2021²



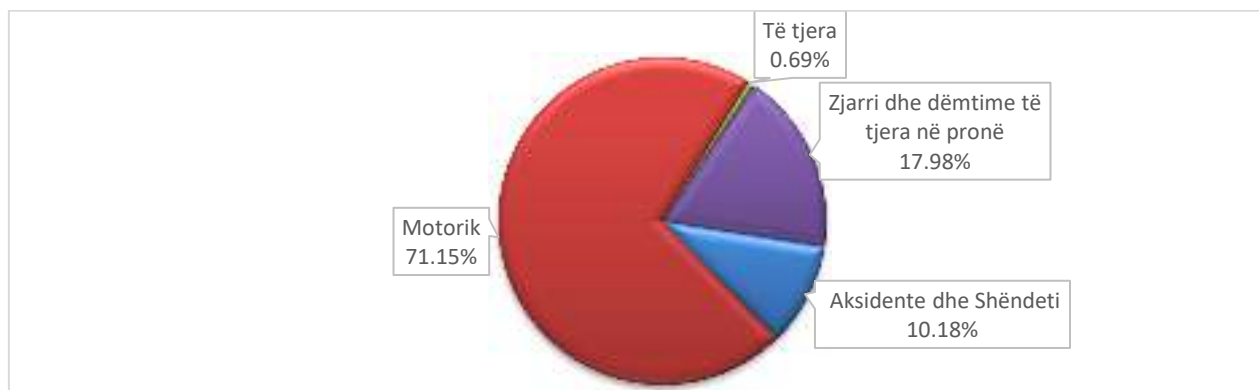
Burimi: AMF, përpunoi autori

Për klasën e sigurimeve të zjarrit dhe dëmtimeve të pronës, në të njëjtin kah me vlerën e dëmeve të paguara shkon edhe numri i dëmeve të paguara, duke pësuar rënie në numër me 37.08%. Po ashtu, klasa e sigurimit të përgjegjesive civile në vlerë pëson rënie të dëmeve të paguara, edhe numri i tyre është në rënie me 43.75%. Pjesa më e madhe e dëmeve të paguara

² Grafiku 9 nuk përfshin ndryshimin në dëmet e paguara për klasën e marinës, aviacionit dhe transporti, si pasojë e përqindjes shumë të lartë të ndryshimit (+436.41%), e cila në ilustrimin grafik do shpërfillte ndryshimet e tjera.

vjen nga lloji i sigurimeve motorike rreth 71.15% e totalit, ndjekur nga sigurimet zjarrit dhe dëmtive të pronës me 17.98% dhe pjesa tjetër nga të tjera.

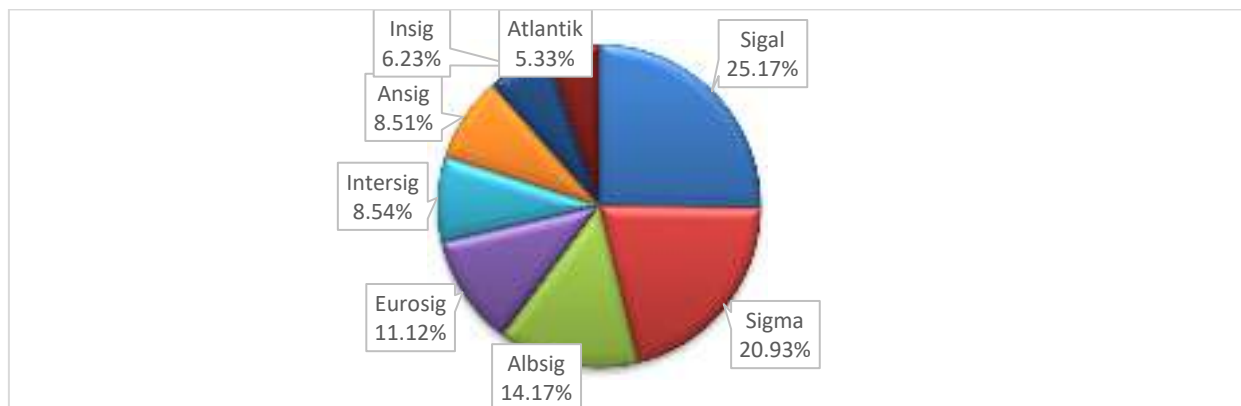
Grafiku 10: Përpjesa e dëmeve të paguara sipas klasës së sigurimeve, janar-dhjetor 2022



Burimi: AMF, përpunoi autori

Referuar të dhënave, për vitin 2022 raporti dëme/prime rezulton të jetë 32.37%, afro 1.64% më pak se raporti dëme/prime i vitit 2021. Raporti llogaritet për të matur efikasitetin e tregut të sigurimeve, duke treguar se ç'pjesë të primeve të grumbulluara shkon për pagesën e dëmeve. Në vendet e zhvilluara ky raport është mbi 50%, megjithatë raporti duhet të variojë në varësi të natyrës së llojit të sigurimit. Për sigurimet e detyrueshme motorike, kjo klasë duhet të ketë raportin më të lartë dëme/prime, pasi në këtë mënyrë realizon qëllimin e aktivitetit të tij, afërsisht në tregun e vendit tonë ky raport për sigurimet e detyrueshme motorike është afro 28.48%.

Grafiku 11: Përpjesa e dëmeve të paguara nga secila shoqëri sigurimi, janar-dhjetor 2022



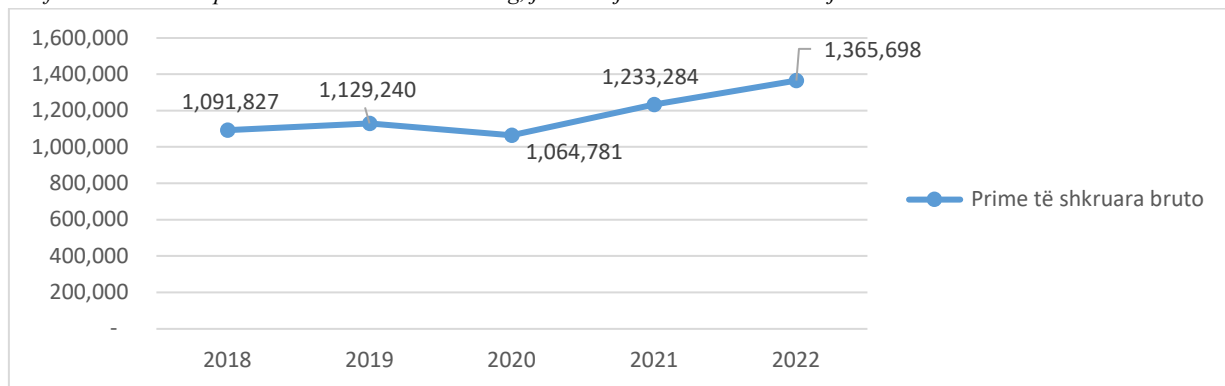
Burimi: AMF, përpunoi autori

2. Prime të shkruara bruto nga shoqëria Insig për periudhën Janar - Dhjetor 2022

Nga krahasimi i të dhënave më të fundit të publikuara nga AMF për Tregun e Sigurimeve të Jo Jetës, aktiviteti i shoqërisë INSIG për periudhën janar-dhjetor 2022, u mbyll me një rezultat primesh të shkruar bruto prej 1,365,698 mijë lekë, **duke shënuar një rritje prej 10.74%** ose 132,414 mijë lekë më shumë krahasuar me janar-dhjetor të vitit 2021 dhe **një rritje prej 28.26%** ose 300,917 mijë lekë më shumë në raport me janar-dhjetor të 2020. Krahasuar me periudhën janar- dhjetor nga vitet 2018 - 2022, ecuria e primeve të

shoqërisë Insig është pothuajse jo e rregullt, duke shënuar vlerën më të ulët në janar-dhjetor të 2020-ës dhe vlerën më të lartë të primeve të realizuara në janar-dhjetor të vitit 2022 paraqitur grafikisht si më poshtë në grafikun 12.

Grafiku 12: Ecuria e primeve të shkruara bruto Insig, janar-dhjetor 2018-2022 në mijë lekë



Burimi: AMF & INSIG

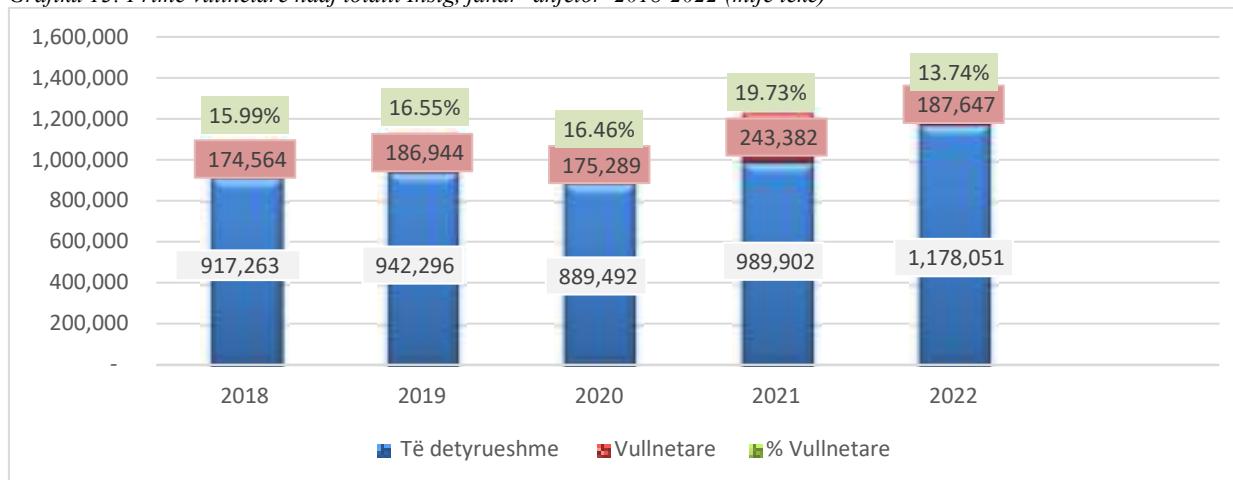
Nga këndvështrimi i ndarjes më specifike të biznesit, në Sigurime të Detyrueshme dhe Vullnetare për periudhën janar-dhjetor 2022, rezultojnë përkatësisht strukturat e mëposhtme me dominancë të qëndrueshme të sigurimeve të detyrueshme.

Për Tregun 2022: Të Detyrueshme 68%, Vullnetare 32% (**janar-dhjetor 2021:** 67% me 33%).

Për INSIG 2022: Të Detyrueshme 86%, Vullnetare 14% (**janar-dhjetor 2021:** 80% me 20%).

Prej këtij vihet re se, për Tregun kemi një zhvendosje me 1% nga sigurimet vullnetare drejt atyre të detyrueshme, ndërsa për Insig kemi zhvendosje në po të njëjtin kah me Tregun po me 6%. Kemi një tendencë të theksuar në rritje drejt sigurimeve të detyrueshme si për Tregun ashtu edhe për Insig dhe rënie për sigurimet vullnetare. Tregues jo i mirë rezultati në rënie të sigurimeve vullnetare për periudhën janar-dhjetor të 2022 krahasuar me 2021. Raporti i sigurimeve vullnetare ndaj totalit për janar-dhjetor 2022 është 13.74% me 86.26%, duke pasur një rënie të këtij raporti krahasuar me të njëjtën periudhë të vitit 2021, ku raporti i vullnetareve ndaj totalit ishte 19.73% dhe mban vlerën më të lartë të pesë vjecarit. Ecuria e këtij raporti për periudhën janar-dhjetor 2018-2022 paraqitet sipas grafikut 13.

Grafiku 13: Prime vullnetare ndaj totalit Insig, janar-dhjetor 2018-2022 (mijë lekë)



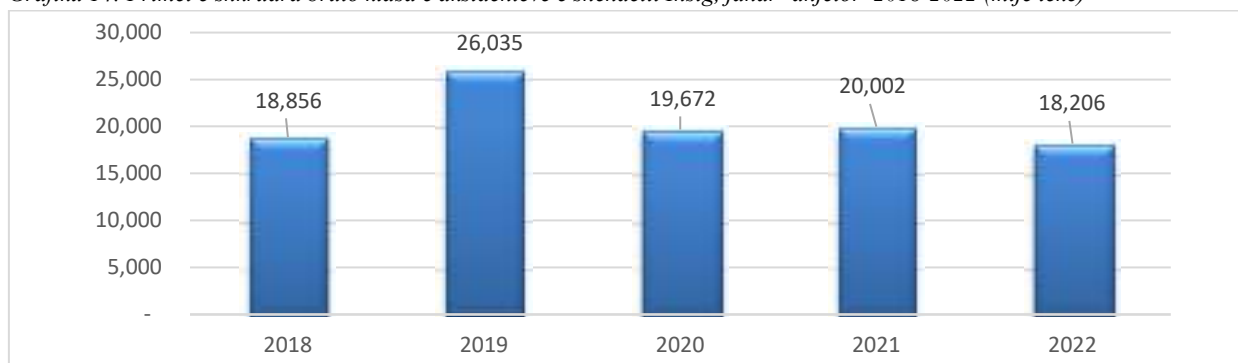
Burimi: AMF & INSIG

Duke ju referuar produkteve qe zënë peshën kryesore në totalin e të ardhurave, por edhe atyre për të cilat disponohen të dhëna nga tregu, konstatohet se pesha e INSIG ndaj Tregut ka ndryshuar respektivisht si më poshtë:

2.1 Primet e shkruara bruto për klasën e sigurimit të Aksidenteve e Shëndetit

Gjatë periudhës janar-dhjetor 2022 nga klasa e sigurimit të Aksidenteve dhe Shëndetit janë realizuar 18,206 mijë lekë prime të shkruara bruto duke shënuar një rënie me 8.98% ose 1,797 mijë lekë më pak krahasuar me të njëjtën periudhë të vitit 2021. Kjo rënie është shoqëruar me rritjen e numrit të kontratave prej 28.86%. Primet e realizuara nga ky grup në raport me totalin janë 1.33% e tyre. Grafiku 14, ilustron ecurinë e primeve të shkruara bruto për periudhën janar-dhjetor nga 2018–2022. Vlera më e ulët e primeve të grumbulluara shënohet për periudhën janar-dhjetor të vitit 2018, ndërsa më e larta për periudhën janar-dhjetor të 2019-ës.

Grafiku 14: Primet e shkruara bruto klasa e aksidenteve e shendetit Insig, janar- dhjetor 2018-2022 (mijë lekë)



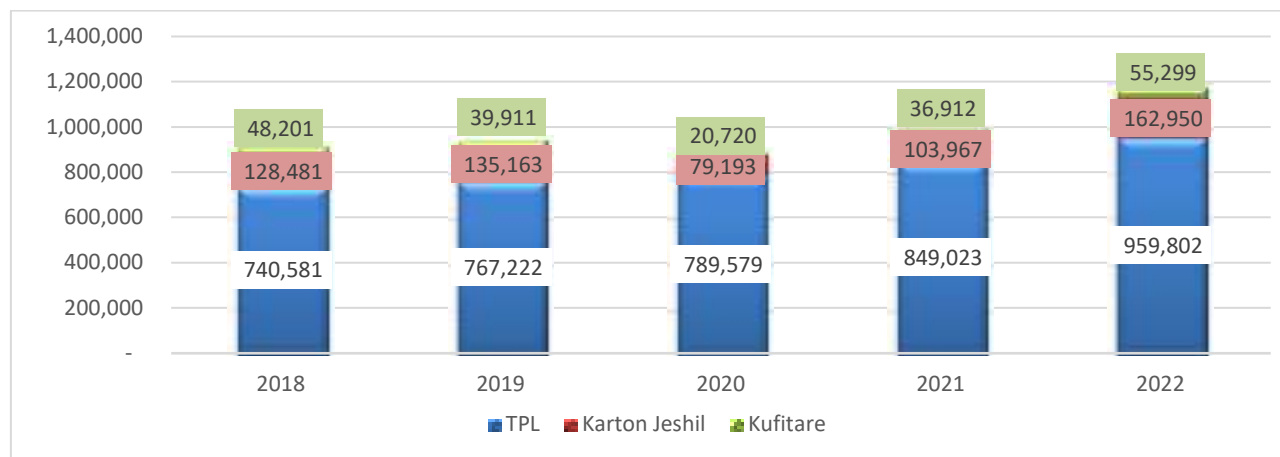
Burimi: AMF & INSIG

2.2 Primet e shkruara bruto për klasën e sigurimeve Motorike

Në klasën e sigurimeve motorike, përfshihen sigurimet e detyrueshme motorike TPL, Karton Jeshil, Kufitare dhe sigurimet vullnetare motorike, Kasko. Nga klasa e sigurimeve motorike shoqëria Insig për periudhën janar-dhjetor 2022 ka grumbulluar 1,234,404 mijë lekë prime të shkruara bruto, duke shënuar rritje me 17.84% e cila u shoqërua edhe me rritjen e numrit të kontratave me 30.42% krahasuar me periudhën janar-dhjetor të vitit 2021. Referuar krahasimit me periudhën janar-dhjetor të 2020-ës, rezulton me një rritje prej 32.72%. Vetëm nga sigurimet e detyrueshme motorike primet e shkruara bruto janë 1,178,051 mijë lekë, të cilat përbëjnë rreth 95.43% të gjithë primeve të klasës motorike. Nga sigurimet e detyrueshme motorike për periudhën janar-dhjetor 2022, TPL zë pjesën më të madhe dhe krahasuar më të njëjtë periudhë të 2021, ka një rritje prej 13.05% e cila u shoqërua edhe me rritjen e numrit të kontratave prej 12.74%. Kartoni Jeshil ka rritje prej 56.73% dhe kjo u shoqërua me rritjen e numrit të kontratave prej 125.64%. Kufitarja ka një rritje prej 49.81%, e cila u shoqërua me rritjen e numrit të kontratave prej 71.85%. Ndërkohë për periudhën janar-dhjetor 2022, primet e shkruara bruto për sigurimin Kasko janë 56,353 mijë lekë, duke shënuar një rënie prej 2.14%, e cila u shoqërua edhe me rënie të numrit të kontratave prej

6.21% krahasuar me të njëjtën periudhë të vitit 2021. Primet e kësaj klase zënë 4.57% të totalit të motorikeve. Primet e realizuara nga sigurimet motorike, bëjnë pjesën më të madhe të totalit të primeve të INSIG, duke zënë respektivisht 90.39% të tij. Për vitet 2018–2022 trendi i primeve të sigurimeve të detyrueshme motorike është i luhatshëm, ku vlera më e ulët shënohet për janar-dhjetor të 2020-ës dhe vlera më e lartë në janar-dhjetor të 2022-it sipas grafikut 15.

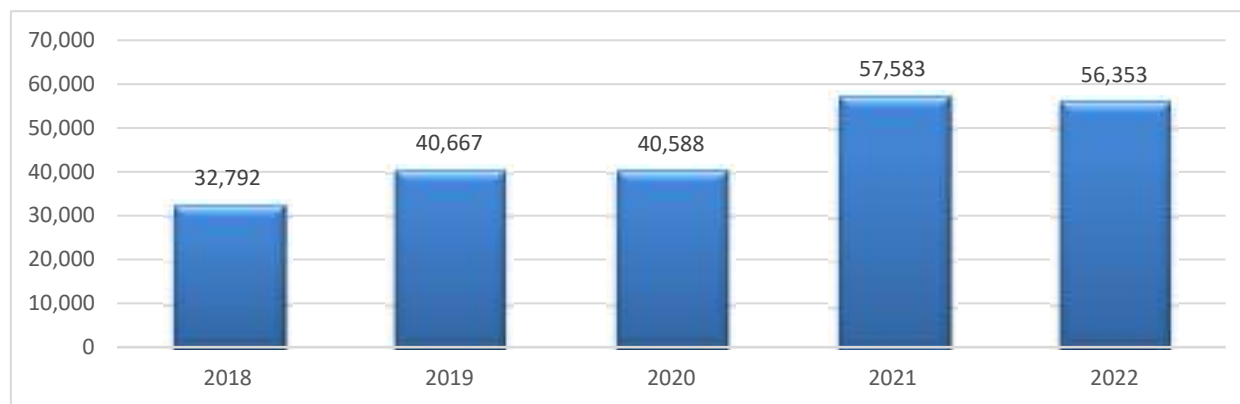
Grafiku 12: Ecuria e primeve - klasa e sigurimeve motorike të detyrueshme Insig, janar- dhjetor 2018 - 2022 (mijë lekë)



Burimi: AMF & INSIG

Trendi i primeve të realizuara për sigurimet Kasko, është i luhatshëm duke parë ecurinë për periudhën janar-dhjetor nga 2018 ne 2022, ku vlera më e ulët shënohet në janar-dhjetor të 2018-ës dhe vlera më e lartë në janar-dhjetor të vitit 2021. Kemi një tendence ulje dhe ngritje të këtij produkti, tregues jo shumë pozitiv duke marrë parasysh faktin që produktet Kasko bëjnë pjesë në produktet vullnetare. Ne grafikun 16 ecuria e primeve Kasko 2018-2022.

Grafiku 13: Ecuria e primeve Insig – klasa e sigurimeve kasko, janar- dhjetor 2018-2022 (mijë lekë)



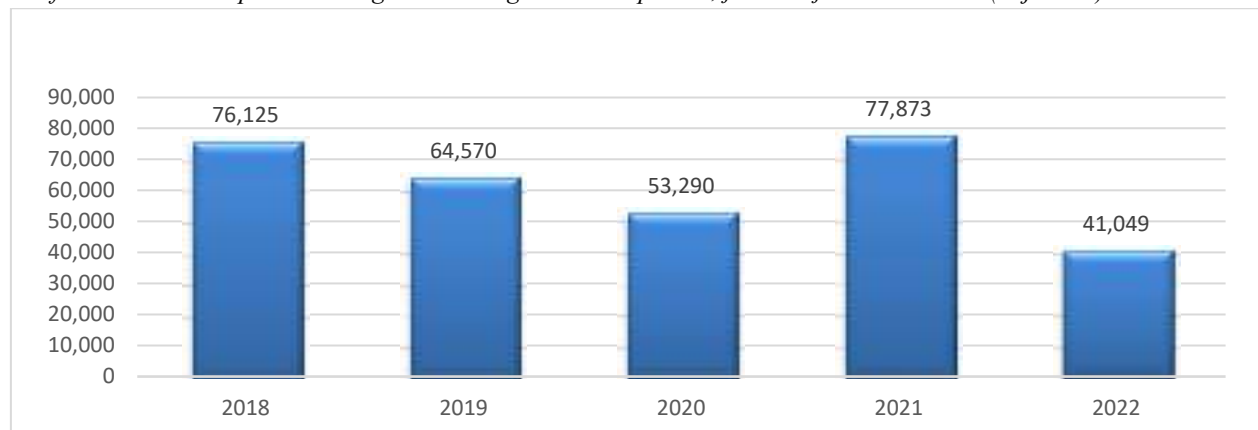
Burimi: AMF

2.3 Primet e shkruara bruto për klasën e sigurimit të pronës

Në klasën e sigurimeve të pronës sipas të dhënave të AMF-së, përfshihen përveç sigurimeve nga Zjarri, Forcat e Natyrës dhe Dëmtime të tjera në Pronë edhe sigurimet e punimeve në ndërtim si CAR apo dhe EAR. Totali i primeve të realizuara nga kjo klasë për periudhën janar-dhjetor 2022 është 41,049 mijë lekë, duke shënuar rënie prej 47.29 % e cila u shoqërua me rënie të kontratave me 8.09%, krahasuar me janar-dhjetor të 2021. Në raport

me totalin e primeve të INSIG për periudhën janar-dhjetor 2022 kjo klasë realizon 3.01% të primeve totale të vetë shoqërisë. Ecuria e primeve bruto të kësaj klase për periudhën janar-dhjetor nga 2018-2022 paraqitet në grafikun 17 , ku vihet re që vlera më e ulët i takon vitit 2022 dhe vlera me e lartë arrihet në 2021.

Grafiku 14: Ecuria e primeve Insig - klasa e sigurimeve të pronës, janar- dhjetor 2018-2022 (mijë lekë)

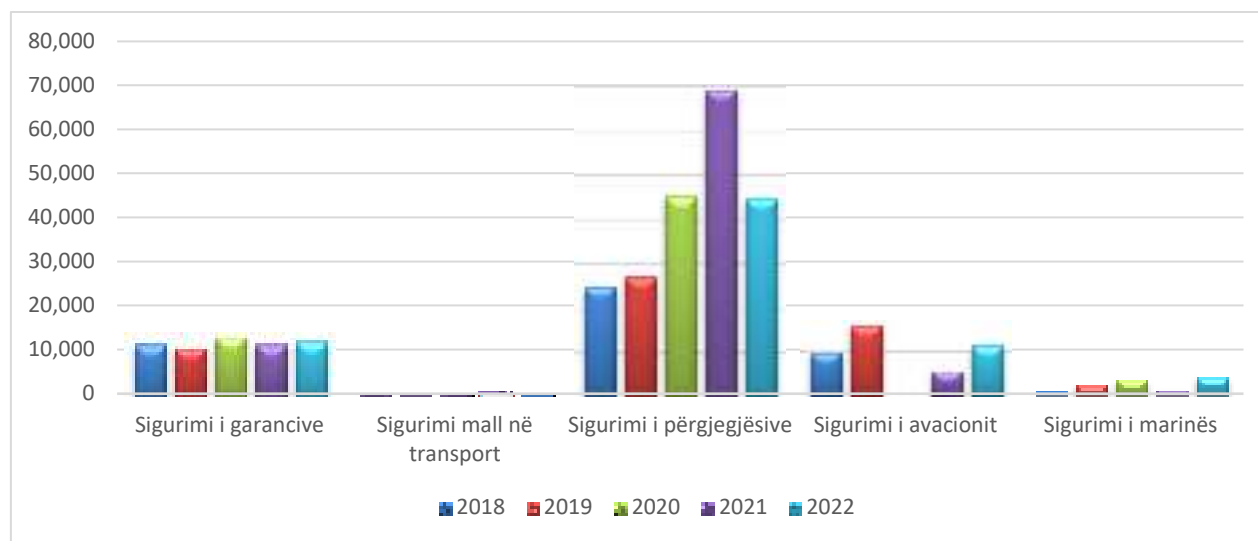


Burimi: AMF & INSIG

2.4 Primet e shkruara bruto për klasat e tjera

Në klasat e sigurimeve të tjera përfshihen llojet e sigurimeve të garancive, mallrave në transport, përgjegjësisë, aviacionit dhe marinës. Në raport me totalin e primeve të realizuara për periudhën janar-dhjetor 2022, ky grup realizon 5.27% të totalit. Sigurimi i përgjegjësisë zë peshën më të madhe në këtë grup, i ndjekur nga sigurimet e garancive dhe me pas klasat e tjera te sigurimeve sipas grafikut 18.

Grafiku 15: Ecuria e primeve Insig për klasat e tjera, janar- dhjetor 2018-2022 (mijë lekë)



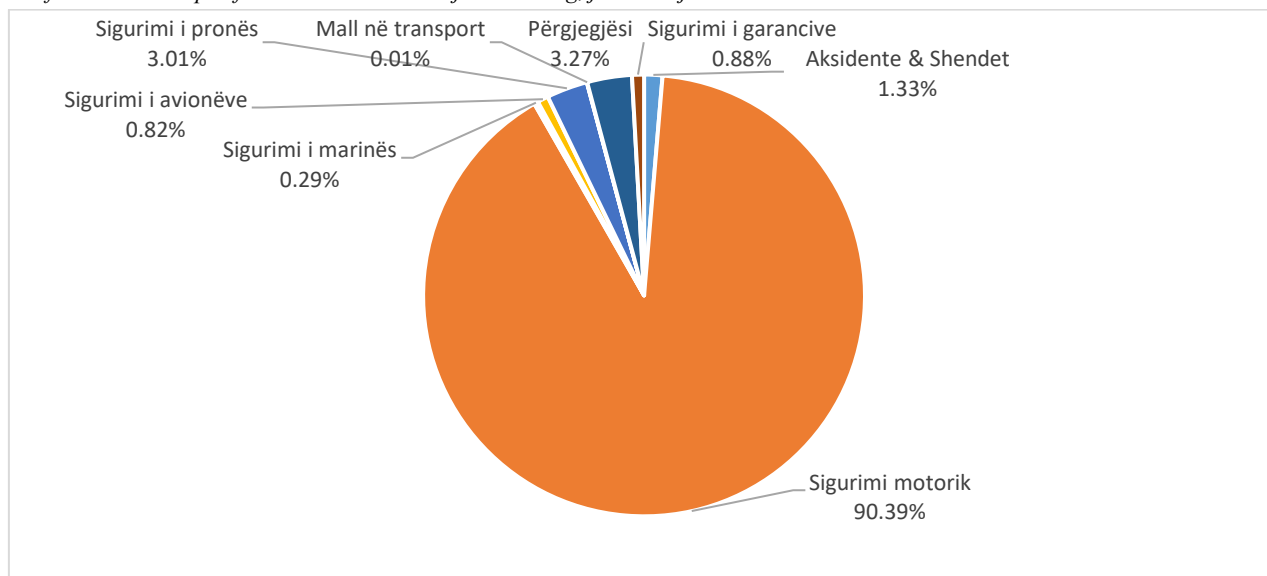
Klasa te Tjera,	2018	2019	2020	2021	2022
Sigurimi i garancive	11,426	10,705	13,041	11,440	12,053
Sigurimi mall në transport	268	179	120	871	74
Sigurimi i përgjegjësisë	24,789	26,934	45,097	69,067	44,689
Sigurimi i avacionit	9,583	15,567	0	5,537	11,200
Sigurimi i marinës	725	2,287	3,481	1,009	4,023

Burimi: AMF & INSIG

2.5 Përpjesa e klasave të sigurimit në raport me totalin

Pesha specifike e të ardhurave të secilës klasë në raport me totalin e primeve të realizuara për periudhën janar-dhjetor 2022, paraqitet grafikisht si më poshtë. Nga paraqitja grafike shihet që pjesa më e madhe e primeve të realizuara vjen nga sigurimet motorike, e ndjekuar nga sigurimet e përgjegjësi, të pronës, të aksidenteve dhe shëndetit, të garancive, të avioneve, të marinës dhe të mallit në transport .

Grafiku 19:Pesha specifike e seciles klase ndaj totalit Insig, janar- dhjetor 2022.



Burimi: AMF & INSIG

Në pasqyrën e mëposhtme kemi paraqitjen e primeve të realizuara për periudhën janar-dhjetor 2022 për secilën klasë sigurimesh dhe ndryshimin në përqindje krahasuar me të njëjtën periudhë të 2020 dhe 2021.

Tabela 1:Primet e shkruara sipas klasave te sigurimit Insig, 2022/2020,2021 në mijë lekë

Klasat e sigurimeve	2020	2021	2022	Ndryshimi '22-'20/'20	Ndryshimi '22-'21/'21
Aksidente dhe shendet	19,672	20,002	18,206	-7%	-9%
Sigurimi motorik	930,080	1,047,485	1,234,404	33%	18%
Sigurimi i marinës	3,481	1,009	4,023	16%	299%
Sigurimi i avionëve	-	5,537	11,200	0%	0%
Sigurimi i pronës	53,290	77,873	41,049	-23%	-47%
Sigurimi i mall. në transp.	120	871	74	-38%	-92%
Sigurimi i përgjegjësi	45,097	69,067	44,689	-1%	-35%
Sigurimi i garancive	13,041	11,440	12,053	-8%	5%
Total	1,064,781	1,233,284	1,365,698	28%	11%

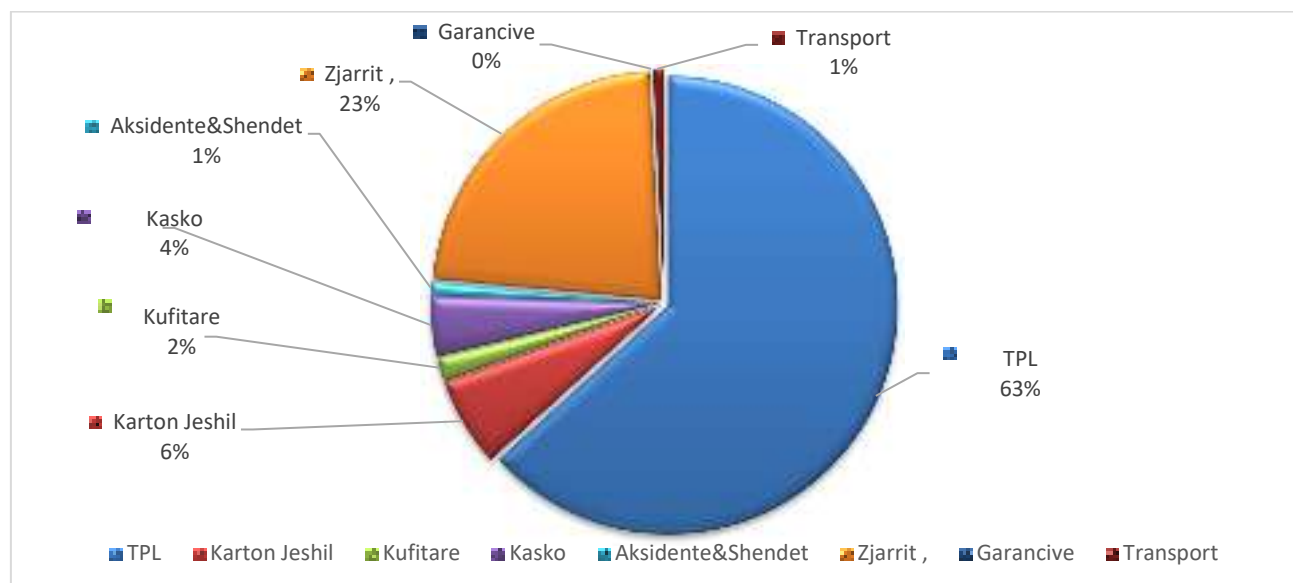
Burimi: AMF & INSIG

3.Dëmet e paguara nga shoqëria Insig për periudhën Janar - Dhjetor 2022

Referuar vleresimit për dëmet e paguara për periudhën janar-dhjetor 2022 shoqëria INSIG rezulton me 389,041 mijë lekë pagesa (ku përfshihen dhe Shpenzimet per Trejtimin e Demeve), duke

pësuar një rritje me **25.11%**, krahasuar me nivelin e dëmeve të paguara për periudhën janar-dhjetor të vitit 2021 ku niveli i pagesave kapte vlerën prej 310,963 mijë lekë. Ndërkohë numri i dëmeve të paguara është rritur me **2.47%** ose 37 raste më shumë krahasuar me periudhën janar-dhjetor të vitit 2021. Raporti dëme/prime për janar-dhjetor 2022 rezulton të jetë **28.49%**. Per INSIG, 75.50% e vlerës së pagesave për periudhën janar-dhjetor 2022 i takon sigurimeve motorrike. Ndikim më të madh në këtë grup ka dhënë TPL me 83.79% të pagesave, e ndjekur nga Kartoni Jeshil me 8.34%, Kasko me 5.59% dhe Kufitare me 2.28% . Më pas vijnë pagesat e kryera nga klasa Zjarri dhe Dëmtimet e tjera në Pronë që zënë 22.73% të totalit të pagesave pasuar nga klasa e Aksidenteve e Shëndetit që zënë 0.94%, Transporti me 0.76% dhe Garancitë me 0.06% të totalit të pagesave për këtë periudhën analizuese. Sigurimet e Përgjegjësive rezultojnë pa deklarime rastesh për këtë periudhë të vitit 2022. Më poshtë grafiku 20, paraqitja grafike e peshës specifike të pagesave që zë secila klase ndaj totalit, për periudhën janar-dhjetor 2022.

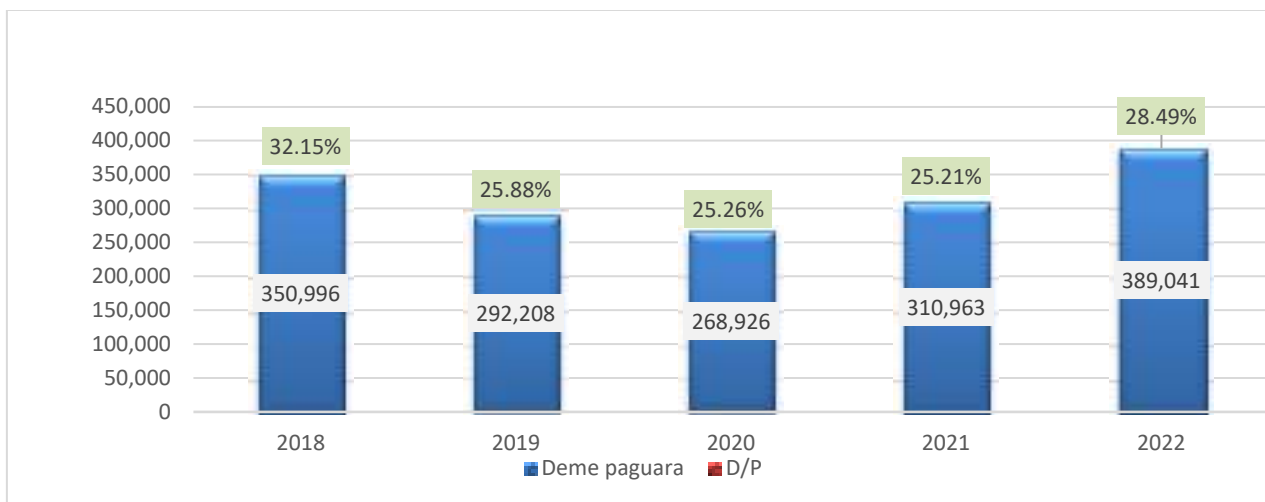
Grafiku 20: Pjesa e dëmeve të paguara nga llojet e sigurimit Insig, janar- dhjetor 2022



Burimi: AMF & INSIG

Duke ju referuar ecurisë së pagesave në vite vihet re që, për periudhën janar-dhjetor nga viti 2018-2022, kemi një luhatje pagesash. Janar-dhjetor i vitit 2018 shënon raportin më të lartë të dëmeve të paguara kundrejt primeve të realizuara, ndërsa janar-dhjetor i vitit 2021 shënon raportin më të ulët. Referuar vitit 2022 kemi vlerën më të lartë të dëmeve të paguara dhe një raport prej 28.49% të dëmeve të paguara kundrejt primeve të realizuara. Më poshtë ecuria e dëmeve të paguara dhe raporti dëme/prime për Insig, për periudhën janar-dhjetor 2018-2022 sipas grafikut 21 (në mijë lekë).

Graiku 21: Ecuria e dëmeve të paguara të Insig, janar- dhjetor 2018-2022 (mijë lekë)



Burimi: AMF & INSIG

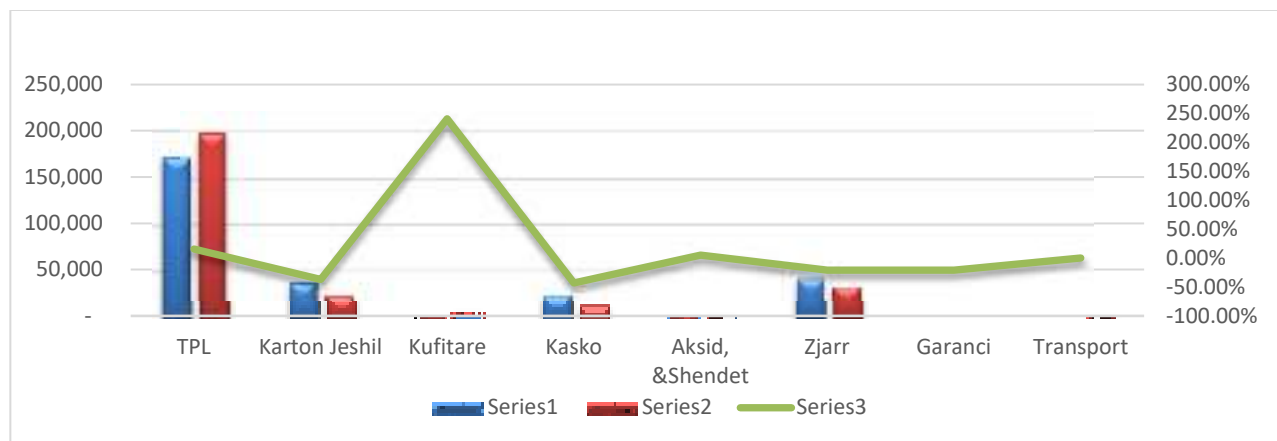
3.1 Dëmet e paguara nga sigurimet motorike

Pjesa më e madhe e dëmeve të paguara bruto siç u theksua edhe më lartë i përket sigurimeve motorrike me rreth 293,734 mijë lekë ose 75.50% të totalit të pagesave (përfshirë ketu edhe shpenzimet për trajtimin e dëmeve në TPL). Nga krahasimi më periudhën janar-dhjetor të 2021, kemi një rritje prej 10.90% ose 28,871 mijë lekë më shumë. Brenda grupi 5.59% e pagesave i takon sigurimit motorik vullnetar Kasko dhe pjesa tjetër prej 94.41% i takon pagesave për sigurimet e detyrueshme motorike. Referuar krahasimit me periudhën janar-dhjetor të vitit 2021, TPL rezulton me rritje prej 27.44%, Kartoni Jeshil rezulton me rënie prej 42.58%, Kasko rezulton me rënie prej 39.35%, ndërsa Kufitare rezulton me rritje rreth 2 herë më të lartë, një rritje prej 235.5%.

3.2 Dëmet e paguar nga sigurimet e Pronës dhe Aksidenteve e Shëndetit

Pjesa tjetër e dëmeve të paguara vjen nga klasa e sigurimeve të Pronës me rreth 88,441 mijë lekë ose 22.73% të totalit të pagesave (përfshirë ketu edhe shpenzimet për trajtimin e dëmeve tek Zjarri). Nga krahasimi me periudhën janar-dhjetor të vitit 2021 kemi një rritje 109.92%. Raporti dëme të paguara ndaj primeve të realizuara për sigurimet e Pronës është 217.37%. Për klasën e sigurimeve të Pronës shoqëria INSIG në raport me totalin e dëmeve të paguara të tregut zë 7.87% të totalit të pagesave. Për 2022 kemi deklarim pagese në sigurimin në Transport prej 2,950 mijë lekë. Përsa i përket Aksidenteve dhe Shëndetit për periudhën janar-dhjetor 2022, shënohen rreth 3,667 mijë lekë pagesa ose 0.94% të totalit të pagesave. Referuar krahasimit të kësaj klase, me periudhën janar-dhjetor 2021, rezulton një rritje prej 0.31%. Raporti i dëmeve të paguara ndaj primeve të realizuara për këtë klasë është 20.14% për periudhën janar-dhjetor të 2022. Kjo klasë në raport me pagesat totale të tregut zë 0.58% të këtij totali. Grafikisht më poshtë, kemi një paraqitje të ecurisë së pagesave për periudhën janar-dhjetor 2021-2022 dhe ndryshim në përqindje sipas klasave të sigurimeve.

Grafiku 22: Pagesat sipas klasave dhe ndryshimi në përqindje Insig, janar- dhjetor 2021-2022 (në mijë lekë)

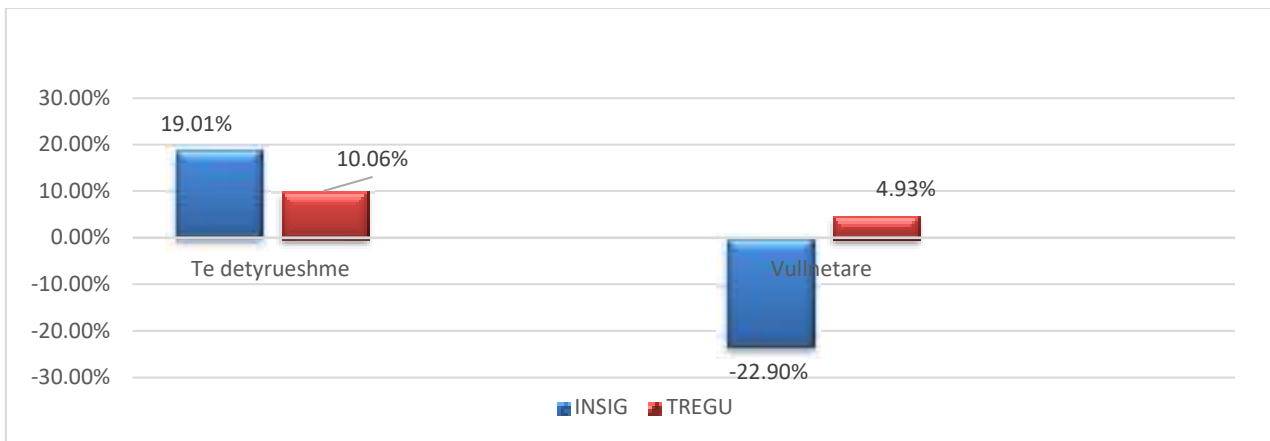


D.Paguara	TPL	Karton Jeshil	Kufitare	Kasko	Aksid, & Shendet	Zjarr	Garanci	Transport
2021	193,126	42,664	1,998	27,076	3,656	42,131	313	0
2022	246,112	24,496	6,705	16,421	3,667	88,441	248	2,950
Ndyshh. %	27.44%	-42.58%	235.59%	-39.35%	0.30%	109.92%	-20.77%	0.00%

4.Projeksione dhe vlerësime

Për periudhën janar-dhjetor të vitit 2022, shoqëria INSIG për aktivitetin e Jo Jetës shënoi një rritje në totalin e primeve të realizuara me rreth **10.74%** ose 132,414 mijë lekë më shumë, e cila u shoqërua me rritjen e numrit të kontratave për këtë aktivitet me **28.88%** ose 19,404 kontrata më shumë krahasuar më të njëjtën periudhë të vitit 2021. Një rritje e konsiderueshme duke marrë parasysh situatën ekonomike në botë e cila ka dhënë ndikimin e vet edhe në vendin tonë me rritjen e cmimeve dhe inflacionin. Vlen të theksohet fakti që, pavarësisht peshës aktuale në treg prej **7.08%** efeketi i INSIG ka ndikimin e tij pozitiv në rritjen e Tregut, po në një masë jo shumë të ndjeshme pasi të gjitha kompanitë rezultojnë me rritje për periudhën janar-dhjetor 2022 krahasuar me janar-dhjetor 2021, përveç Atlantik që rezulton me rënie. Tregu i Jo Jetës në vetvete shënon një rritje **prej 8.35%** dhe kjo u shoqëruar me rritjen e numrit të kontratave në total për tregun **prej 12.42%** ose 118,305 kontrata më shumë. Duke ju referuar ritmit të rritjes së Tregut të Jo Jetës në përgjithësi dhe rritjes të INSIG-ut në veçanti, për periudhën janar-dhjetor 2022 krahasuar me të njëjtën periudhë të vitit 2021, grafikisht më poshtë vihet re se, për sigurimet vullnetare norma e rënies së INSIG-ut është shumë më e madhe se norma e rritjes së Tregut. Diferenca e Insig-ut me Tregun për sigurimet vullnetare është rreth 27.83% më pak. Mirëpo kjo vjen edhe nga baza e ulët e vullnetareve për periudhën janar-dhjetor të vitit 2018 për INSIG. Nga ana tjetër, norma e rritjes së sigurimeve të detyrueshme për INSIG është më e lartë se ajo e rritjes së Tregut, me një diferencë prej 8.95% më shumë. Bazuar në këto tregues për këtë dymbëdhjetë mujor të vitit 2022, për shoqërinë INSIG lind nevoja në vazhdimësi për vitin 2022, fokusi të vihet të rritja e sigurimeve vullnetare. Megjithatë, sigurimet motorike të detyrueshme, të cilat ecin në të njëjtin trend me ecurinë e tregut, pritet të shënojnë rritje me përmirësimin e treguesve të tjerë ekonomik.

Grafiku 24: Norma e rritjes së tregut të sigurimeve dhe Insig, janar- dhjetor 2022/2021

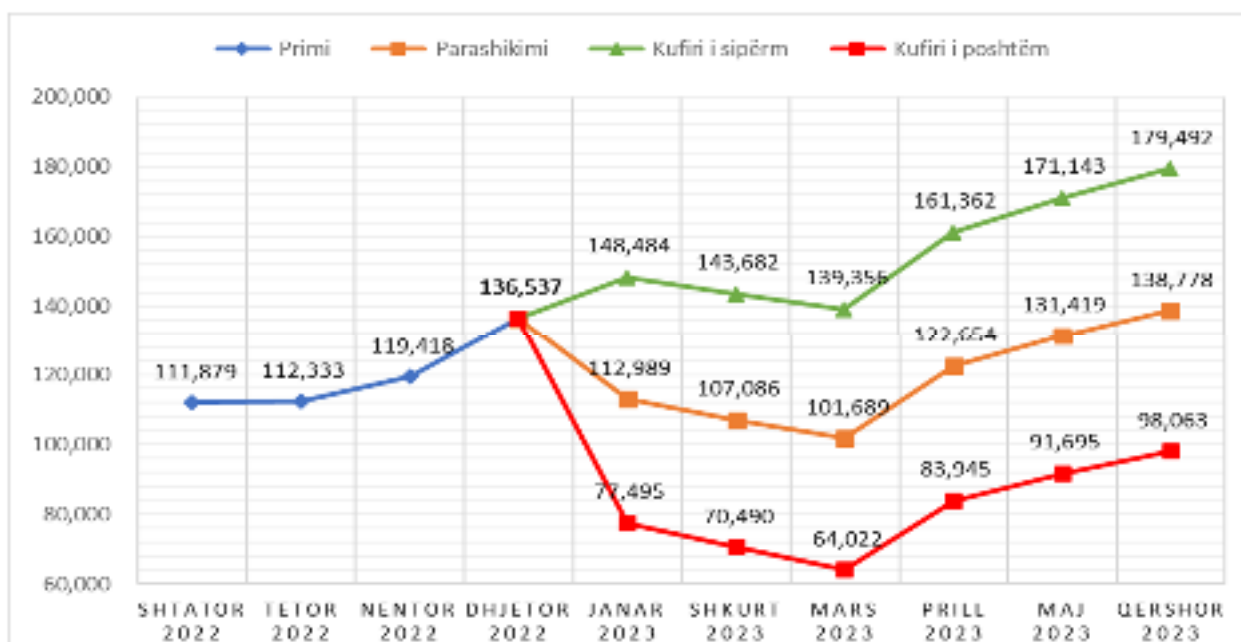


Burimi: AMF & INSIG

Trendi i primeve të tregut të sigurimeve dhe i shoqërisë INSIG ka qenë i luhatshëm dhe me shpërndarje jo normale. Sidomos gjatë vitit 2020, të gjitha modelet parashikuese rezultuan jo të sakta, si pasojë e faktorëve të mjedisit të jashtëm, ku pandemia globale Covid 19 pati ndikimin thelbësor.

Bazuar në të dhënat historike të primeve për INSIG, grafikisht më poshte sipas figures 1, paraqitet parashikimi i primeve për muajt janar 2023–qershor 2023. Modeli parashikues është ndërtuar në tre skenar të cilët bazohen në të dhëna historike. Në grafikun e mëposhtëm paraqiten vetëm të dhënat historike për primet shtator 2022 - dhjetor 2022, por në ndërtimin e parashikimit janë marrë si bazë të dhënash, primet mujore që nga viti 2013 dhe projeksioni vijon deri në fund të vitit 2025. Parashikimet bazuar në të dhënat historike, nuk janë modelet më të mira parashikuese, duke marrë parasysh faktin që, mjedisi në të cilin operon shoqëria ka ndryshuar dhe është në ndryshim të vazhdueshëm.

Figura 1: Parashikimi i primeve Insig Janar 2023 –Qershor 2023 (në mijë lekë)



Burimi: Të dhëna Insig, përpunoi autori